

**INANTER** SIMS2000-MiniAlarm

单机版报警管理软件  
安装使用手册

Build1411V3.0

## **特别说明**

用户购买软件中的授权设备为软件正版标识，该授权设备是本软件唯一正版授权凭证，由用户自行保管，如授权设备丢失，请重新购买软件。

授权设备免费质保期壹年，如需升级或更换软件授权设备，请提供原授权设备，否则请重新购买软件。

## **版权信息**

本产品的所有部分，包括硬件和软件等，其所有权及最终解释权都归南京英安特科技实业有限公司（以下简称英安特）所有。其产权受国家法律保护，未经本公司授权，其他公司、单位、代理商及个人不得非法使用和拷贝，否则将受到国家法律的严厉制裁。

本手册涉及的产品名称仅做识别之用，这些名称可能属于其他公司的商标或版权。

## **免责声明**

本用户手册没有任何形式的担保及承诺。若因此用户手册或者是所提及的产品信息，而引起的直接或间接的数据丢失、利益损失或事业终止，或者是因任何安装使用不当造成的直接、间接、有意、无意损坏及隐患，南京英安特科技实业有限公司及所属员工恕不为其担负任何责任。

此外，本手册所提及的软件功能仅供参考，本手册可能包含技术上不准确的地方或印刷错误。我们将会随时改进或更新本手册中描述功能或程序，本手册的内容也将做定期的版本更新，恕不另行通知，更新的内容将会在本手册的新版本中加入。

本手册涉及的各种名称仅做识别之用，这些名称可能属于其他公司的商标或版权。

## **联系技术支持**

请您在联系技术支持之前，确认已做了下面工作：

- 仔细阅读本产品手册
- 检查所有的连线
- 检测电源或后备电池供电是否正常
- 确认所连接设备已正确编程
- 检测各保险丝管是否熔断
- 注意产品的正确型号及版本级别（如果知道），以及与产品相关的说明书
- 留意您的公司名称及有效的通信联络方式

请将这些信息收集在身边，以便我们为您提供有效及快捷的优质服务。

您可以通过下述联系方式与我们的技术支持联系，您将在 24 小时内得到答复。

## **客户服务支持中心信息**

技术支持：025-68202062/68202063

传真：025-68202060

邮箱：[sup@inanter.com](mailto:sup@inanter.com)

# 目 录

第一章 前言 .....	1
参考材料以及书目 .....	1
SIMS2000-MiniAlarm 软件运行环境要求 .....	2
控制主机硬件配置需求 .....	2
控制主机软件配置需求 .....	2
第二章 软件及授权设备安装 .....	4
2.1 软件安装 .....	4
2.2 软件授权设备驱动安装 .....	9
第三章 软件设置 .....	12
3.1 软件的启动 .....	12
3.2 软件退出 .....	14
3.3 电子地图设置 .....	14
3.3.1 添加电子地图 .....	14
3.3.2 删除电子地图 .....	20
3.3.3 编辑电子地图 .....	20
3.4 报警信息设置 .....	21
3.4.1 报警主机设置 .....	21

3.4.2	子系统与防区设置.....	24
3.4.3	联动关系设置.....	28
3.5	报警用户设置.....	35
3.5.1	添加用户分组.....	35
3.5.2	用户信息添加.....	38
3.5.3	修改用户分组.....	41
3.5.4	删除用户分组.....	41
3.6	防区图标的添加及移动.....	42
3.6.1	防区图标的添加.....	42
3.6.2	防区图标的移动.....	44
3.7	视频服务器设置.....	44
3.8	用户管理设置.....	48
3.9	系统设置.....	50
3.9.1	系统运行参数.....	50
3.9.2	日志/事件参数.....	51
3.9.3	网络报警事件.....	51
3.9.4	模拟矩阵设置.....	52

**第四章 软件操作.....52**

4.1	报警系统操作 .....	52
4.1.1	防区列表操作.....	52
4.1.2	电子地图操作.....	55
4.2	报警主机在线设置.....	56
4.3	网络视频的调看.....	59
4.4	日志查询.....	60
4.4.1	系统日志 .....	60
4.4.2	报警日志 .....	61
4.4.3	系统日志查询.....	62
4.4.4	报警日志查询.....	67
<b>第五章 网络模块的设置及编程 .....</b>		<b>70</b>
5.1	NC100(M)/NC200(M) 的编程及设置.....	70
5.2	IP2000 的编程及设置.....	75
5.3	IPM 的编程及设置.....	79

# 第一章 前言

首先感谢您使用 SIMS2000-MiniAlarm 报警管理软件，在使用本系统之前请您详细的阅读《SIMS2000-MiniAlarm 报警管理软件操作使用手册》。该手册将会提供您详细的系统资料说明以及使用注意事项。同时对您的使用和安装 SIMS2000-MiniAlarm 的过程能有所裨益。由于软件的功能或者其他原因，您在使用中发现有问题在本手册中无法找到相应的解答或者支持，请您与系统供应商及时联系以更换本系统的最新版本的电子帮助手册《SIMS2000-MiniAlarm 综合安防网络集成管理平台软件操作使用手册》，以获得相应的解答。

## 参考材料以及书目

在使用本系统之前，有可能涉及相关的其他系统，如果在 SIMS2000-MiniAlarm 系统中使用了其他系统请先参考其他系统以了解的相关知识。您可以参考以下的资料作为补充：

《AW-BM1600 安装以及编程手册》

《AW-BM1600-8A 安装以及编程手册》

《Microsoft Windows XP 用户使用手册》

《Microsoft Windows 7 用户使用手册》

**SIMS2000-MiniAlarm 软件运行环境要求****控制主机硬件配置需求**

处理器：Intel P4 2.0 以上处理器

内存：256M 以上内存

硬盘空间：不少于 500M 剩余硬盘空间（提供安装完整版本的系统）

建议：剩余硬盘空间剩余 2G 以作为数据服务以及内存交换页的空间

显示器：SVGA，建议采用 1024\*768 分辨率

256 色以上，建议 16 位增强色以上

显示适配卡:64M 以上显存

声卡：兼容 SoundBlaster 16

网络适配卡：100/10M 自适应网络适配器

鼠标及键盘：Windows 兼容鼠标及标准 Windows 键盘

标准并口或者 USB 接口任意一个(根据用户订货所需加密狗类型定义)

若需配置打印机，应选用 EPSON LQ300 系列或更高版本带字库的针式逐行打印机。

**控制主机软件配置需求****操作系统**

Microsoft Windows 2000 Server

Microsoft Windows 2000 Advanced Server

Microsoft Windows XP Home Edition



Microsoft Windows XP Professional Edition

Microsoft Windows7 Home Basic/ Professional/ Enterprise/  
Ultimate

中文版或者带具有中文功能的英文版

### **显示模式**

在 INANTER-SIMS2000 系统，系统的显示模式最低要求保证 1024\*768 的分辨率。

### **色彩要求**

在 INANTER-SIMS2000 系统的显示色彩要求保证在 256 色以上

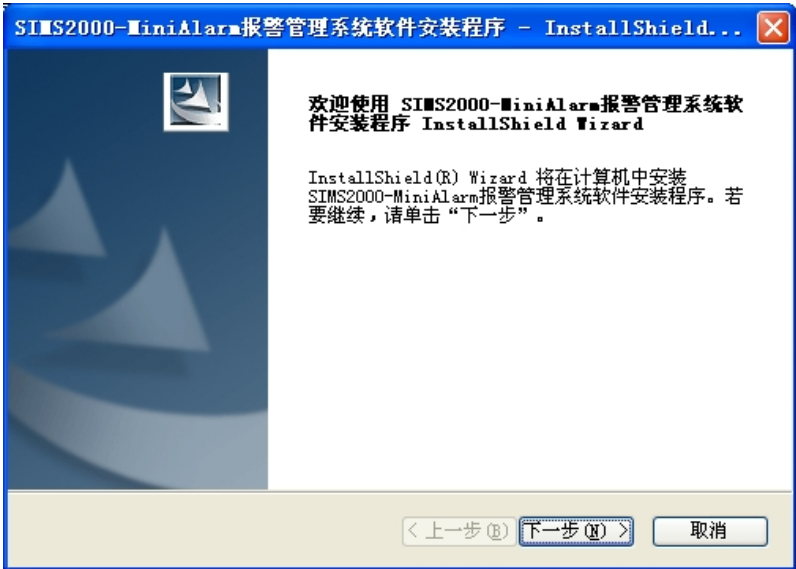
### **显示性能设定**

如使用 XP 操作系统，请按照以下方法正确设置 XP 操作系统：鼠标右键点击“我的电脑”，选择“属性”，在“高级”中点击“设置”，在弹出窗口中选择“视觉效果”，并选择为“调整为最佳性能”。

## 第二章 软件及授权设备安装

### 2.1 软件安装

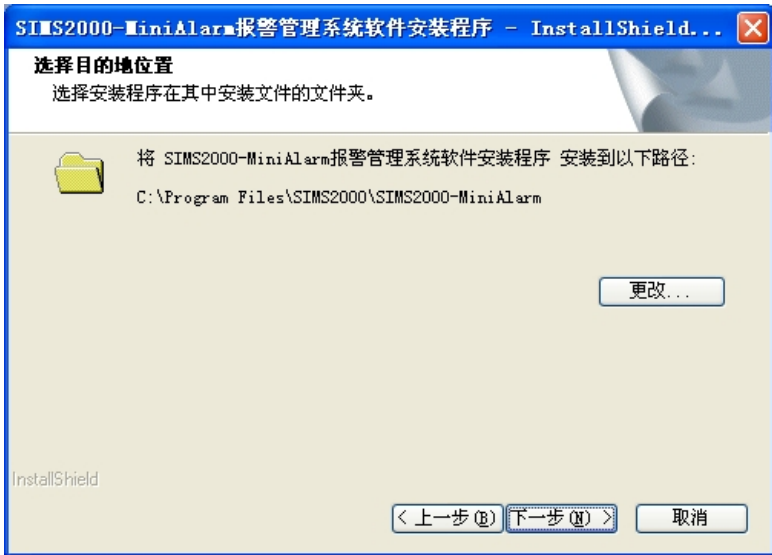
将安装光盘放入光驱内，浏览光盘安装文件夹，双击 SIMS2000-MiniAlarm.exe 运行 SIMS2000-MiniAlarm 的安装文件，开始安装时出现如下界面：



点击“下一步”，弹出下图：



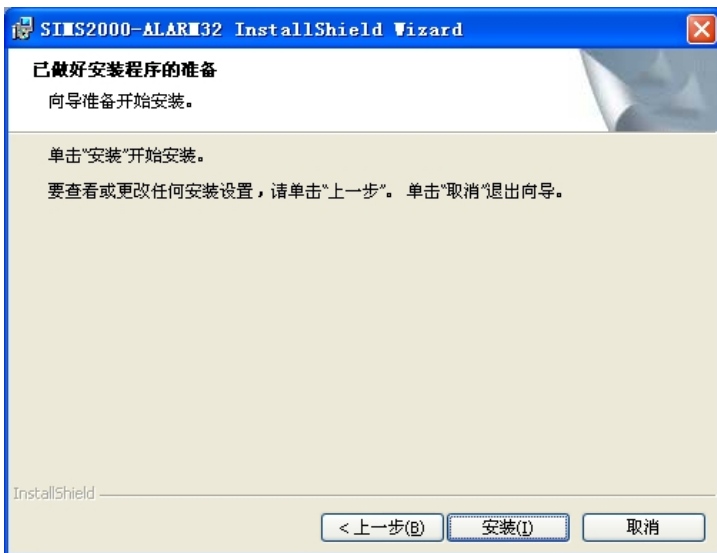
输入使用者单位，点击“下一步”，弹出下图：



软件默认安装目录为“C:\Program Files\SIMS2000\SIMS2000-MiniAlarm”，如果需要更改安装目录，点击“更改”，弹出下图：

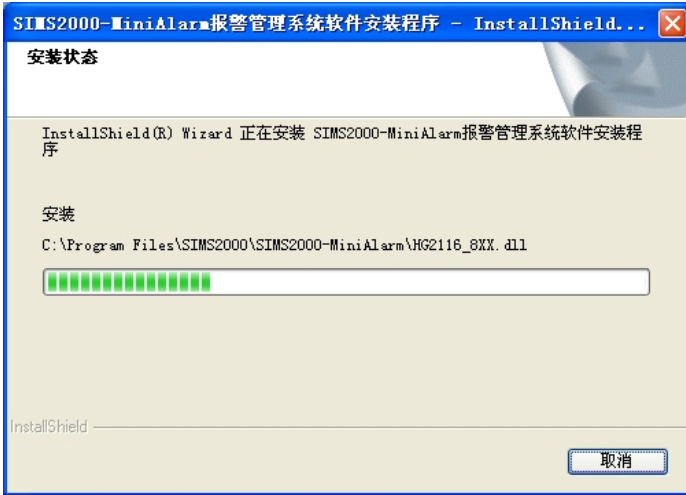


选中需要安装的目录，点击“确定”后，点击“下一步”后弹出下图：

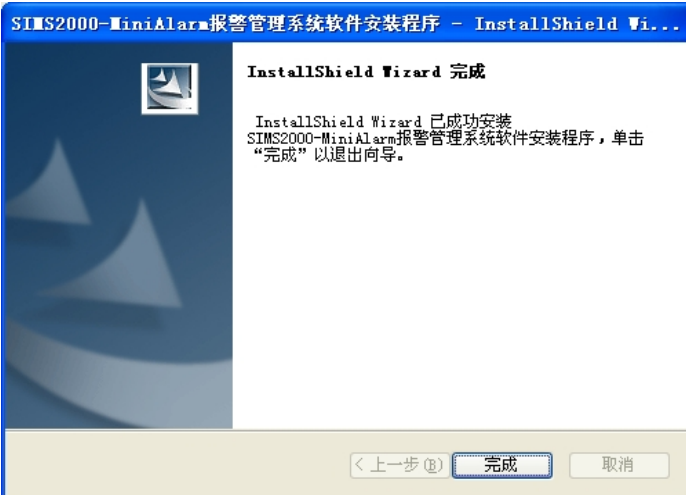


确认前面输入的步骤全部正确后，点击“安装”，此时安装程序会把文

件安装到机器内，如下图：



程序安装结束后，弹出下图：



点击“完成”结束安装。

## 2.2 软件授权设备驱动安装

将加密狗在关机状态下插在计算机的 USB 口上，启动计算机。

### 1. 安装授权设备的驱动程序

运行开始菜单中的“SIMS2000-MINIALARM”下找到“授权设备驱动”快捷方式点击运行将弹出软件狗驱动安装界面，或直接点击运行“C:\Program Files\SIMS2000\SOFTDOGDRV\MicroDogInstdrv.exe”来安装驱动程序，该程序可自动识别操作系统，并提示安装状态。如下图：



此时安装程序会自动检测出当前的操作系统及软件授权工具的驱动安

装状态；如果没有安装软件授权工具的驱动，在驱动状态栏中会提示“没有安装驱动程序”。

由于软件授权硬件全部采用的是 USB 接口的，因此在安装驱动时，将驱动安装栏中的“并口狗驱动”全面的“√”去掉，只留一个“USB 狗驱动”，点击“安装”即可，如下图：



在驱动状态栏中显示“驱动安装成功”后，软件会自动将插在 USB 口的授权设备安装相对应的驱动。





## 2. 卸载授权设备的驱动程序

可以运行 C:\Program Files\SIMS2000\SOFTDOGDRV\MicroDogInstdrv.exe 卸载驱动程序，软件可以自动识别当前环境，完成驱动程序的卸载工作。

## 第三章 软件设置

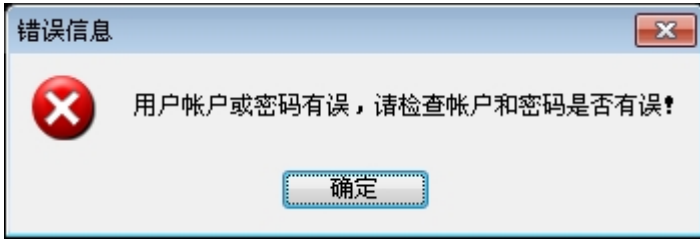
### 3.1 软件的启动

双击桌面上的“SIMS2000-MiniAlarm 报警管理软件”，软件会自动启动并进入登录界面，如下图：



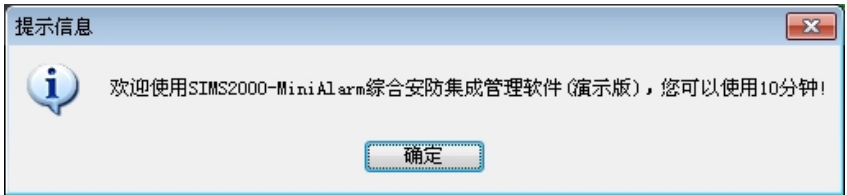
输入用户帐户和密码（出厂是默认操作权限用户帐户是 1001，密码是 1001；管理权限用户账号是 1002，密码是 1002），点击“登录”，若用户帐户和密码正确，则会成功进入软件。

若输入的帐户和密码不正确，则弹出提示，如下图：



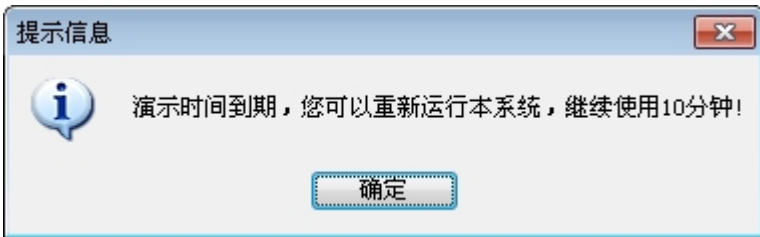
点击“确定”，继续输入正确的用户帐户或密码。如果用户没有正确的用户帐户或密码则只能点击“取消”放弃用户帐户和密码的输入。

软件成功启动后会检测机器是否有安装加密狗或加密狗驱动，如果未能检测到加密狗，则软件弹出提示，如下图：



此时，软件变为演示版，只能使用 30 分钟。

连续使用 30 分钟后，系统弹出提示，如下图：

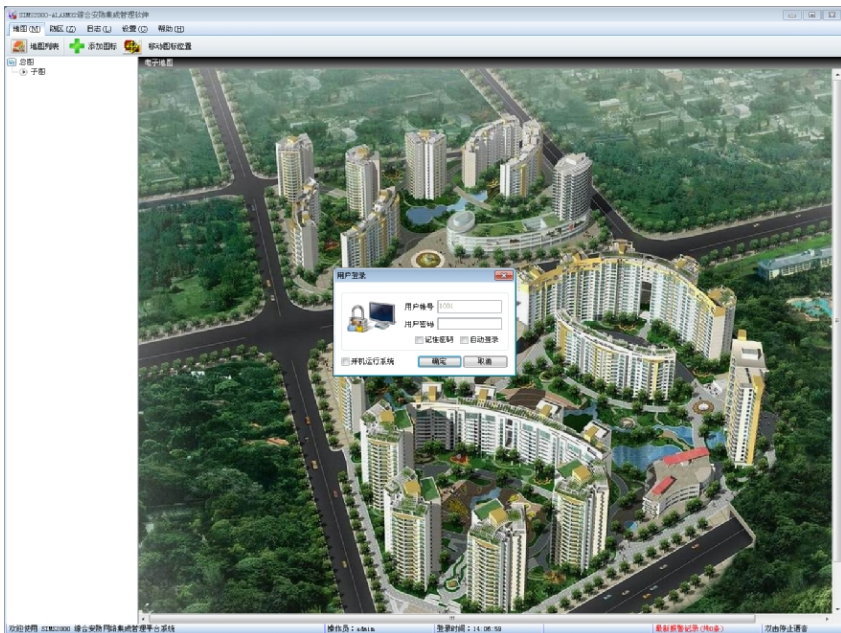


点击“确定”后会自动退出软件。

请退出软件察看加密狗是否已插在计算机上，并且加密狗驱动是否已正确安装。

## 3.2 软件退出

点击右上角的关闭按钮，弹出退出提示，如下图：



输入正确的用户帐户和密码，点击确定即可退出软件。

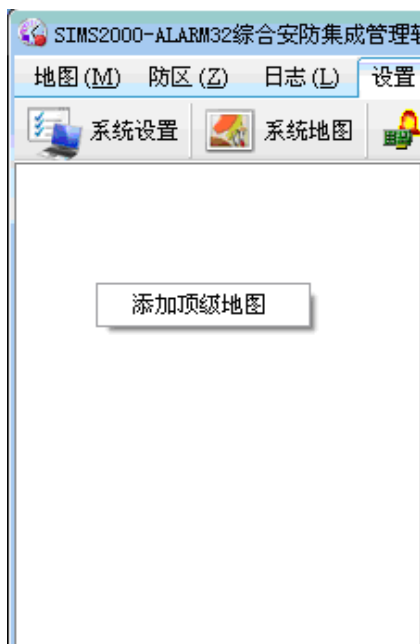
## 3.3 电子地图设置

### 3.3.1 添加电子地图

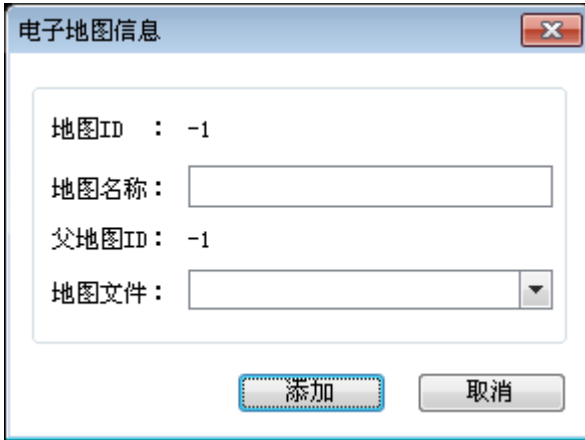
在上方工具栏中点击“设置”，选择“系统地图”，弹出地图设置界面，如下图：



在左边地图列表信息栏中鼠标右键单击，弹出添加地图提示，如下图：



点击“添加顶级地图”，弹出地图添加窗口，如下图：



在地图名称中输入需要添加地图的名称,在地图文件的下拉列表中选择一副地图,点击“添加”即可把该地图添加到系统中。

#### 地图的添加方式:

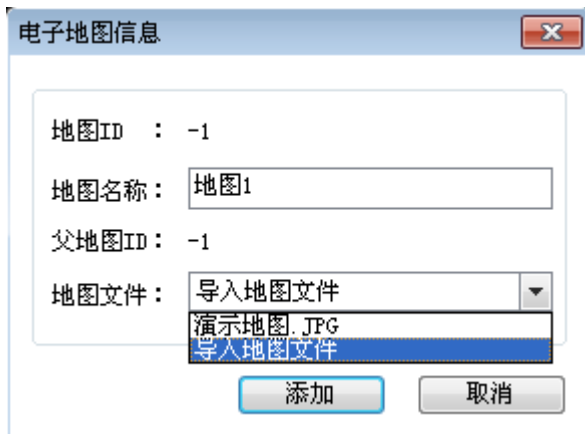
SIMS2000-MINIALARM 支持的地图格式有 bmp、jpg、png、gif 格式。

##### A. 手动复制

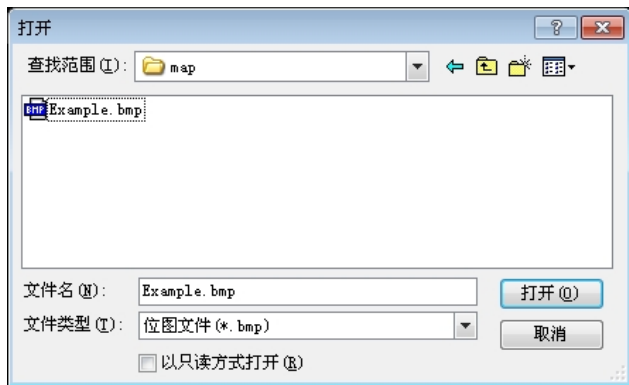
地图文件可以通过手动复制到安装目录(默认安装位置为 C:\Program Files\SIMS2000-MINIALARM)下的 MapFile 目录中,此时启动软件进入地图设置,在选择地图文件时下拉列表中会自动显示出已复制到该目录下的所有符合格式的地图文件

##### B. 软件添加

如下图所示:



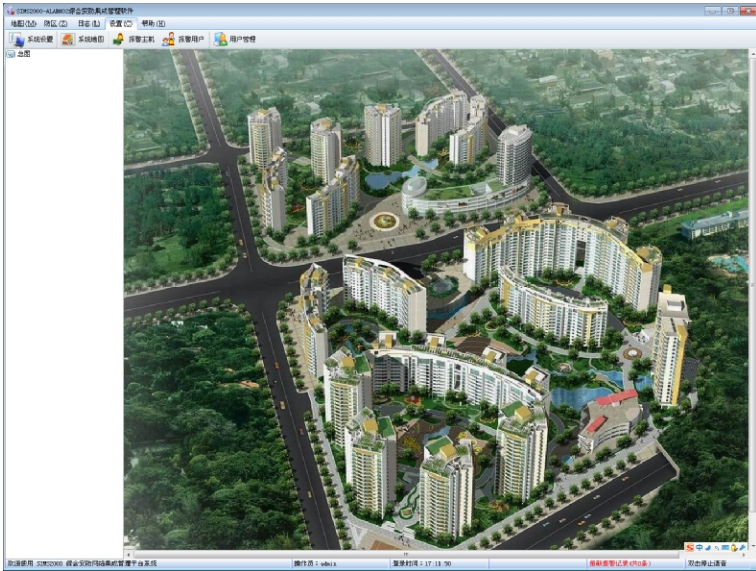
在添加地图文件时在下拉列表中选择“导入地图文件”，弹出下图：



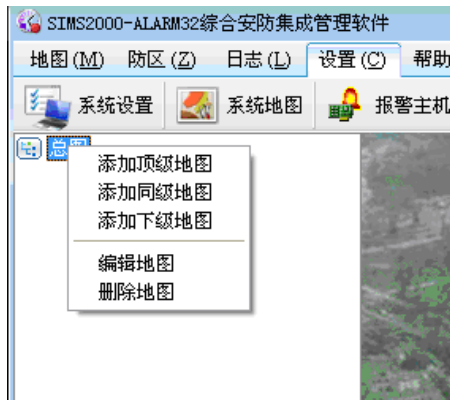
在“查找范围”的下拉列表中找到需要添加地图的目录，然后选中需要添加的地图文件，点击“打开”，软件会自动将该文件复制到本软件安装目录(C:\Program Files\SIMS2000-MINIALARM)下的 MapFile 目录中。

添加完一张系统地图后，界面会如下显示：



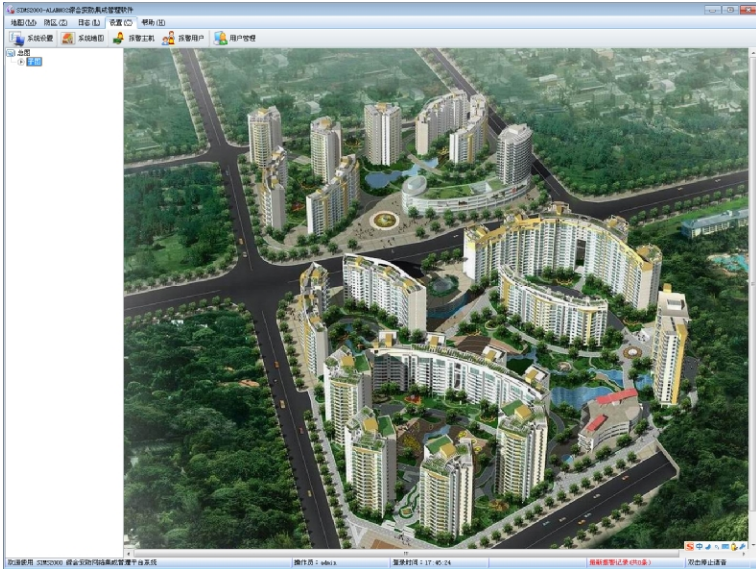


如果需要添加该地图的下级地图,则在左边已添加的地图中选中已经添加过的电子地图名称,然后用鼠标右键单击,如下图:



点击“添加下级地图”,弹出地图添加界面,按照上文添加地图文件的

方式继续添加下级地图，地图添加完毕后显示如下：



### 3.3.2 删除电子地图

如果添加了错误的电子地图，鼠标右键单击需要删除的地图，选择“删除地图”即可将该地图从地图树中删除。

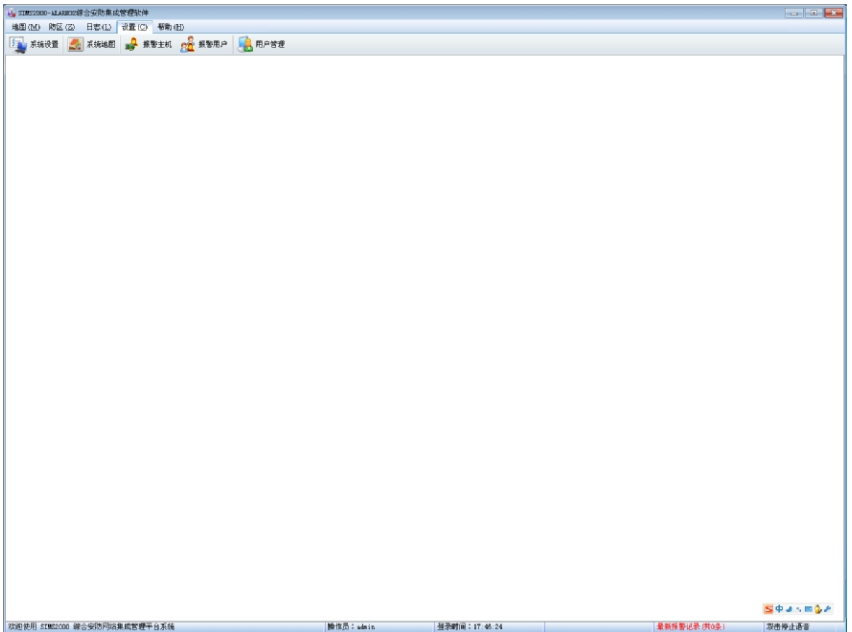
### 3.3.3 编辑电子地图

如果需要修改某幅电子地图，鼠标右键单击需要修改的地图，选择“编辑地图”即可打开电子地图编辑界面，此时可以根据需要修改响应的地图选项即可。

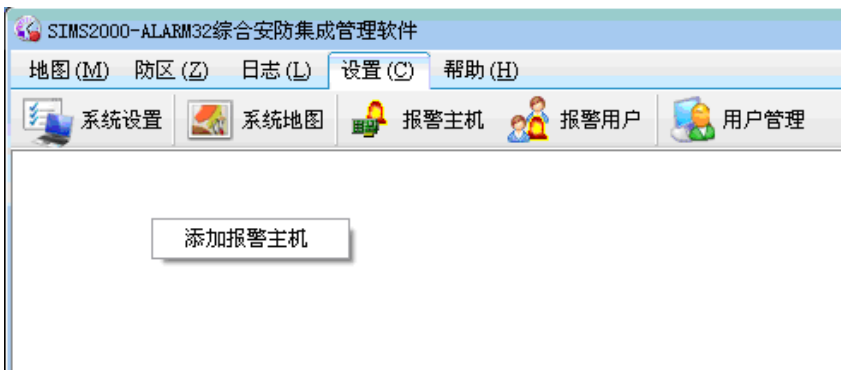
## 3.4 报警信息设置

### 3.4.1 报警主机设置

在上方工具栏中点击“设置”，选择“报警主机”，弹出报警主机设置界面，如下图所示：



鼠标右键在下方空白区域单击，弹出选项，如下图：



点击“添加报警主机”，弹出报警主机信息添加界面，如下图：



报警主机添加步骤如下：

根据现场实际使用的报警主机在下拉列表中选择报警主机的类型

AW-BM1600(Ver3.0)----INANTER 总线制报警主机

AW-BM1600-8A(Ver2.0)----INANTER 多线制报警主机

AW-BM1600-8A(V32)----INANTER 新版多线制报警主机

VISTA120/250---HONEYWELL 总线制报警主机

DS-7400---BOSCH 总线制报警主机

IPM---HONEYWELL 网络通讯模块

AW-BM1600(Ver5.0)----INANTER 双中心总线报警主机

Global NT2/ Global NT3----INANTER 双中心网络多线制报警主机

VAR5----INANTER 报警视频复核主机

填入报警主机的地址:

AW-BM1600(Ver3.0)总线制报警主机地址请根据报警主机上的实际硬件拨码地址填写, 具体拨码方式请参照报警主机的说明书(出厂默认为 1)

AW-BM1600-8A(Ver2.0) 、 AW-BM1600-8A(V32) 、 VISTA120/250 、 DS-7400 主机地址均为 0

选择报警主机的通讯方式:

VISTA120/250 、 DS-7400 均为串口通讯, 通讯速率为 1200

IPM 通讯方式支持 IP2000 和 IPM 模块 (具体设置方法请参照 5.2、5.3 节)

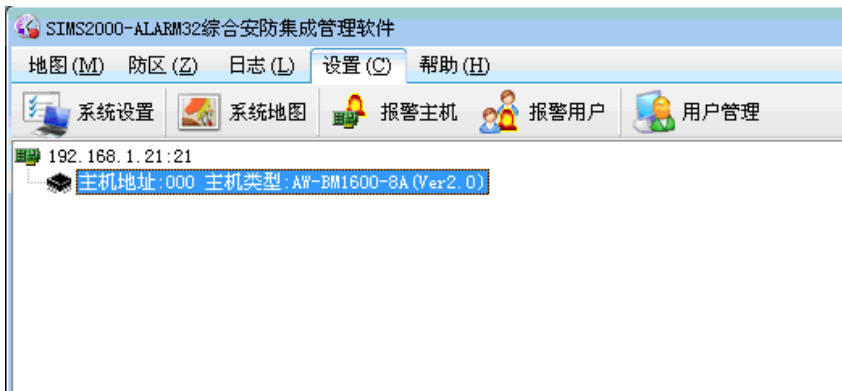
AW-BM1600(Ver3.0) 、 AW-BM1600-8A(Ver2.0)和(V32)串口通讯或网络通讯均可使用, 根据现场实际使用情况进行选择;

使用网络通讯时首先将通讯方式选择位“网络通讯”, 然后在“AW-NC100 网络参数”中填入事先设置好的 AW-NC100/NC100M 的 IP 地址和通讯端口 (具体设置方法请参照 5.1 节)。

**注意: 添加 AW-BM1600(Ver5.0)/ Global NT2/ Global NT3/ VAR5 报警**

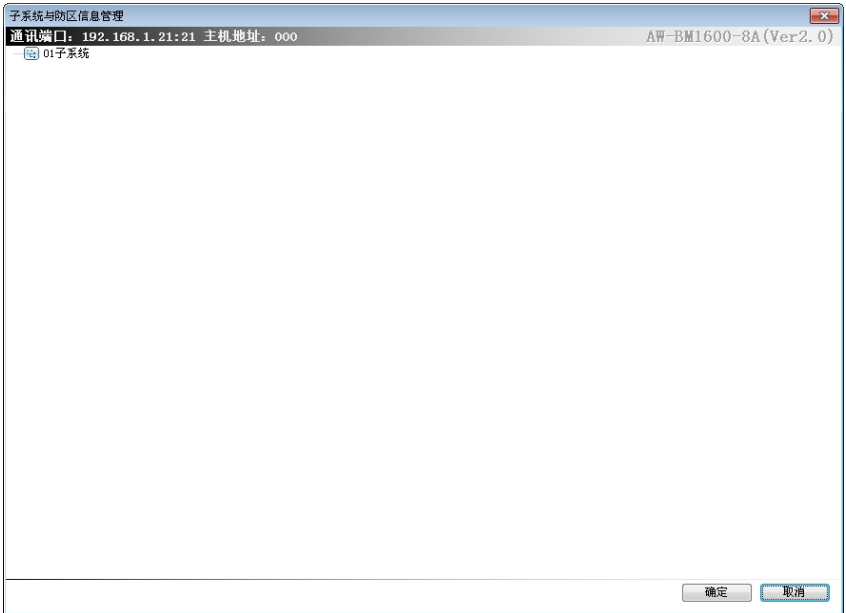
主机时，网络端口号为报警主机的 4 位用户帐号，IP 地址可以不用填写。

全部填写完毕后点击“添加”完成该报警主机的添加，报警主机添加完毕后显示如下：



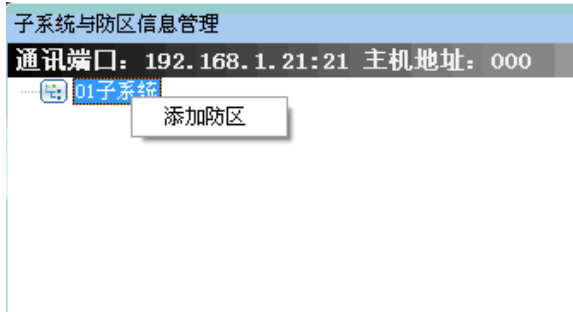
### 3.4.2 子系统与防区设置

在已添加好的报警主机上鼠标左键双击，弹出“子系统与防区信息管理”界面，如下图所示：

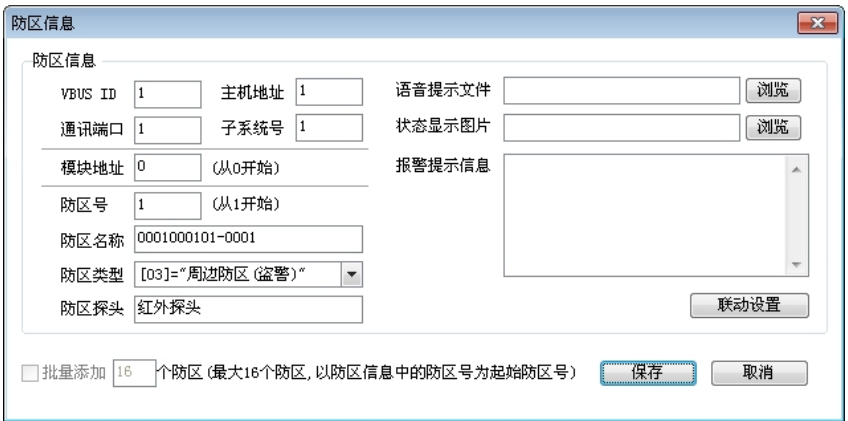


该界面显示的是每台报警主机的子系统信息，AW-BM1600-8A(Ver2.0)只有1个子系统；AW-BM1600(Ver3.0)、VISTA120/250、DS-7400最大都有32个子系统，根据地址码模块或防区实际所属的子系统，可以在每个子系统下添加防区信息，具体添加方法如下：

A. 鼠标右键单击“XX子系统”，弹出提示，如下图：



B. 点击“添加防区”，则会在打开该子系统所属的防区添加界面，如下图所示：



C. 在防区信息界面中，VBUS ID、主机地址、通讯端口、子系统号均不用设置，系统根据已添加的报警主机的参数会自动填入数据；

D. “模块地址”只针对 AW-BM1600(Ver3.0)总线制报警主机有效，对于 AW-BM1600-8A(Ver2.0)、AW-BM1600-8A(V32)、VISTA120/250、DS-7400 这几款报警主机，模块地址都默认为 0。



E. 防区号即使用的模块的第 X 个防区，防区名称用户自己定义，在防区类型的下拉列表中选择该防区的防区类型，并输入该防区对应探测器的类型，点击“添加”即可将该防区添加到该防区所属的子系统中。

F. 可以通过选中“批量添加 XX 个防区”来批量添加该模块下同种类型的防区。批量添加时以防区信息中的防区号为起始防区号，输入需要添加的防区个数，点击“添加”，软件会自动以该防区格式将需要添加的所有防区添加到该子系统中。

如果需要对某个防区自定义语音提示、状态显示和报警提示，则在“语音提示文件”、“状态显示图片”、“报警信息提示”中分别选择需要的提示声音，显示图片和报警提示信息（语音提示文件支持 WAV 格式，状态显示图片支持 bmp、jpg、png、gif 格式）。

所有防区添加完毕后，“子系统与防区信息管理”界面显示如下：



### 3.4.3 联动关系设置

打开防区设置界面，如下图：

防区信息

防区信息

VBUS ID  主机地址  语音提示文件  浏览

通讯端口  子系统号  状态显示图片  浏览

模块地址  (从0开始) 报警提示信息

防区号  (从1开始)

防区名称

防区类型

防区探头  联动设置

批量添加  个防区 (最大16个防区, 以防区信息中的防区号为起始防区号) 保存 取消

点击“联动设置”打开联动设置界面，如下图：

防区联动设置

保存 取消

在上图中，可以设置以下联动关系：

#### I 添加模拟矩阵控制信息

使用“模拟矩阵控制信息”可以在报警发生时在指定的监视器上显示指

定的摄像机信息及该摄像机的一系列动作。

点击“添加模拟矩阵控制信息”出现下图界面：


联动控制模拟矩阵设置			
模拟矩阵控制信息			
矩阵编号	-1	监视器	-1
摄像机	-1	预置位	-1
辅助开关	-1		
说明：不使用的参数请输入-1			
保存		取消	

如果使用的矩阵不需要矩阵地址，请在矩阵编号栏中输入“-1”，如联动时不需要调用预置位，请在预置位栏中输入“-1”，如联动时不需控制辅助开关，请在辅助开关栏中输入“-1”，在相应栏中输入“-1”，表示在联动时不调用相关参数。

## I 添加报警联动网络消息转发信息

使用“报警联动网络消息转发信息”可以在报警发生时向指定的计算机端口以指定的通讯方式发送指定的内容。

点击“添加联动网络消息转发信息”出现下图界面：



网络信息转发设置

网络转发信息

目标计算机  通讯端口

通讯方式  信息类型

内容

请输入转发数据

保存 取消

输入目标计算机 IP 地址，添加通讯端口，选择通讯方式和信息类型，并填入相应的数据，点击“保存”完成联动网络消息转发信息。

#### A. 往 HG2116-E00 系列 DVR 转发信息

报警时往 E00 系列 DVR 转发报警信息---目标计算机填入 DVR 的 IP 地址，通讯端口填入 1088，通讯方式选择为 TCP，信息类型为 ASCII，内容填入 OUTALTSTART@x@@，其中 x 为转发到 DVR 的防区号（DVR 防区号=X+1）。

E00 系列 DVR 接收网络报警时先进入通道设置将报警通讯口设置为“网络”，报警器类型选择为 VISTA120，然后进入外部报警设置，选择相对应的防区号双击，在弹出的窗口中输入外部报警名称，选择一个需要联动的图像，点击一直设防（如果不需要一直设防该项不用选择），点击确定，然后依次把别的防区设置好，所有防区设置好后点击保存即可。

## B. 让指定 HG2116-MD00 系列数字矩阵调用指定的 DVR 图像

报警时往 HG2116—MD00 系列数字矩阵转发报警信息----目标计算机填入数字矩阵的 IP 地址，通讯端口填入 2088，通讯方式选择为 TCP，信息类型为 ASCII，内容填入 OALTSTARTIP@通道号@防区号@防区名称@IP 地址@，即可让指定的数字矩阵调用指定 DVR 的某路图像。

例如在转发信息中填入 OALTSTARTIP@5@1@防区1@192.168.1.200@的字串，当该防区报警时，会把该信息转发到数字矩阵上，数字矩阵响应报警后，会把 IP 地址为 192.168.1.200 的 DVR 的第 5 路图像切换到指定的屏幕墙上，并且会在报警信息框中显示出一条报警信息。

## 与大华嵌入DVR进行报警联动说明：

SIMS2000-MiniAlarm接收报警后，可通过网络转发一串特定的16进制数据，联动大华嵌入式DVR产生外部报警，如果在DVR中设定对应的联动录像通道，即可实现INANTER-SIMS2000综合安防集成管理平台接收报警后的系统联动录像功能了，而且这种联动很灵活，用户可以任意设置，可同时联动触发DVR的多路报警。

转发协议：TCP；端口：37777，信息类型：十六进制

转发数据格式如下（必须严格按以下格式完整的填写，不能有多余的空格）：

触发联动DVR的外部报警01通道：

```
HEX:1A 00 00 00 00 00 00 00 00 00 00 00 00 01 00 00 00 00 00 00 00 00  
00 00 00 00 00 00 00 00 00 00 00
```

触发联动DVR的外部报警02通道:

HEX:1A 00 00 00 00 00 00 00 00 00 00 00 00 00 01 00 00 00 00 00 00 00  
00 00 00 00 00 00 00 00 00 00 00

触发联动DVR的外部报警03通道:

HEX:1A 00 00 00 00 00 00 00 00 00 00 00 00 00 01 00 00 00 00 00 00  
00 00 00 00 00 00 00 00 00 00 00

触发联动DVR的外部报警04通道:

HEX:1A 00 00 00 00 00 00 00 00 00 00 00 00 00 01 00 00 00 00 00 00  
00 00 00 00 00 00 00 00 00 00 00

触发联动DVR的外部报警05通道:

HEX:1A 00 00 00 00 00 00 00 00 00 00 00 00 00 01 00 00 00 00 00 00  
00 00 00 00 00 00 00 00 00 00 00

触发联动DVR的外部报警06通道:

HEX:1A 00 00 00 00 00 00 00 00 00 00 00 00 00 01 00 00 00 00 00 00  
00 00 00 00 00 00 00 00 00 00 00

触发联动DVR的外部报警07通道:

HEX:1A 00 00 00 00 00 00 00 00 00 00 00 00 00 01 00 00 00 00 00 00

00 00 00 00 00 00 00 00 00 00 00

触发联动DVR的外部报警08通道:

HEX:1A 00 00 00 00 00 00 00 00 00 00 00 00 00 00 00 00 00 01 00  
00 00 00 00 00 00 00 00 00 00 00

触发联动DVR的外部报警09通道:

HEX:1A 00 00 00 00 00 00 00 00 00 00 00 00 00 00 00 00 00 00 01  
00 00 00 00 00 00 00 00 00 00 00

触发联动DVR的外部报警10通道:

HEX:1A 00 00 00 00 00 00 00 00 00 00 00 00 00 00 00 00 00 00 00  
01 00 00 00 00 00 00 00 00 00 00

触发联动DVR的外部报警11通道:

HEX:1A 00 00 00 00 00 00 00 00 00 00 00 00 00 00 00 00 00 00 00  
00 01 00 00 00 00 00 00 00 00 00

触发联动DVR的外部报警12通道:

HEX:1A 00 00 00 00 00 00 00 00 00 00 00 00 00 00 00 00 00 00 00  
00 00 01 00 00 00 00 00 00 00 00

触发联动DVR的外部报警13通道:

HEX:1A 00 00 00 00 00 00 00 00 00 00 00 00 00 00 00 00 00 00 00  
00 00 00 01 00 00 00 00 00 00 00

触发联动DVR的外部报警14通道:

HEX:1A 00 00 00 00 00 00 00 00 00 00 00 00 00 00 00 00 00 00 00  
00 00 00 00 01 00 00 00 00 00 00

触发联动DVR的外部报警15通道:

HEX:1A 00 00 00 00 00 00 00 00 00 00 00 00 00 00 00 00 00 00 00  
00 00 00 00 00 01 00 00 00 00 00

触发联动DVR的外部报警16通道:

HEX:1A 00 00 00 00 00 00 00 00 00 00 00 00 00 00 00 00 00 00 00  
00 00 00 00 00 00 01 00 00 00 00

## I 添加报警恢复时联动网络消息转发信息

使用“报警恢复时联动网络消息转发信息”可以在报警恢复时向指定的计算机端口以指定的通讯方式发送指定的内容，具体设置方法请参照“报警联动网络消息转发信息”（该功能只适用于 AW-BM1600-8A-V2 及 AW-BM1600-V2 这两款报警主机）。

## I 添加联动网络视频显示信息

使用“联动网络视频显示信息”可以在报警时显示指定视频主机的摄像机通道。



点击“联动网络视频显示信息”出现下图界面：

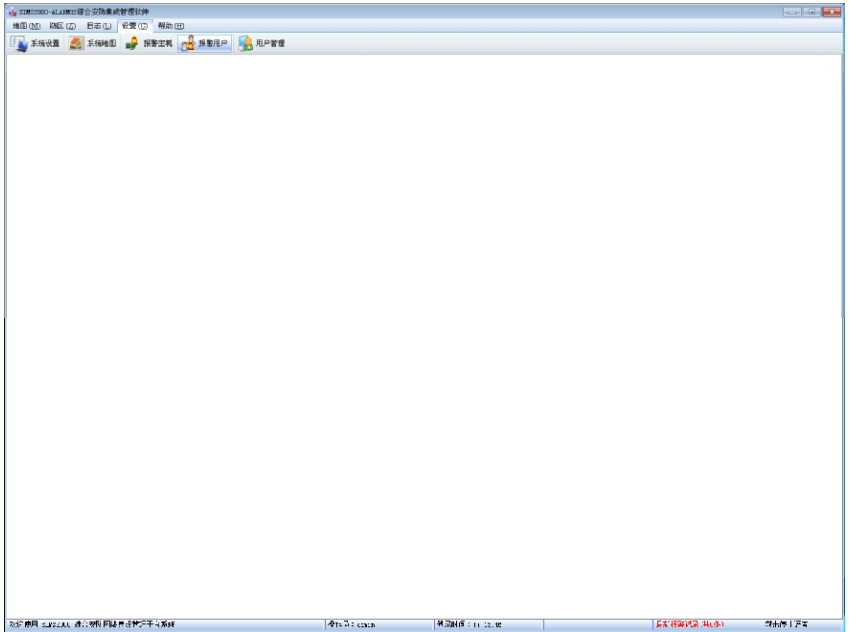


在视频服务器列表和视频通道列表中选择需要联动的视频服务器和视频通道号，点击“保存”完成联动网络视频显示信息的添加。

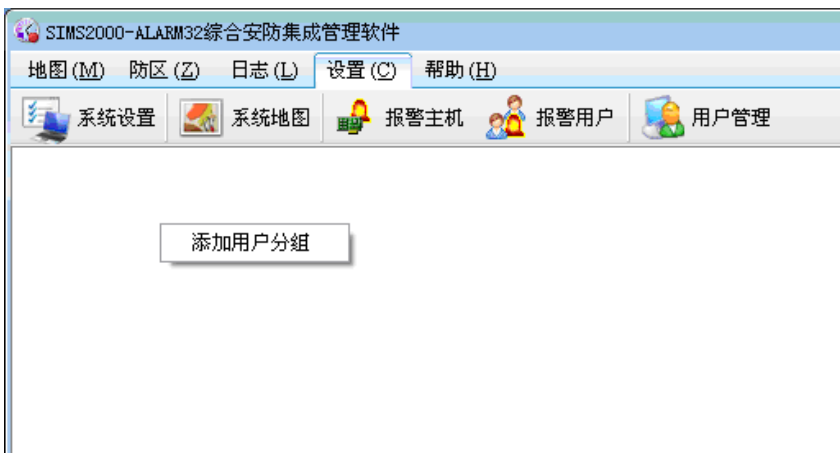
## 3.5 报警用户设置

### 3.5.1 添加用户分组

在上方工具栏中点击“设置”，选择“报警用户”，弹出报警用户设置界面，如下图所示：



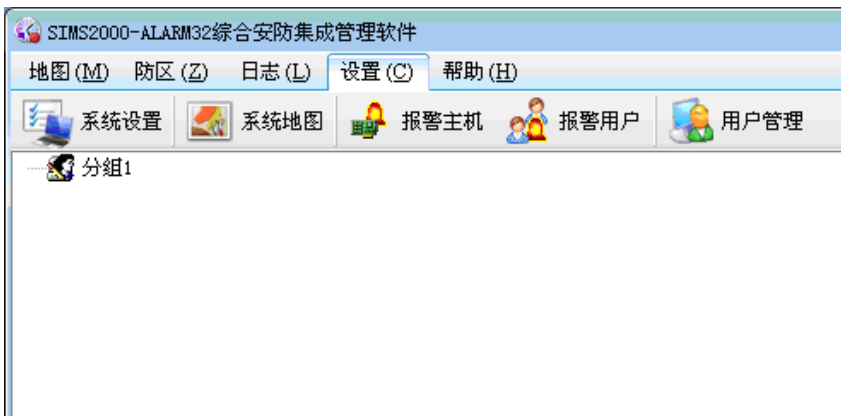
在下方空白处鼠标右键单击，弹出提示，如下图：



点击“添加用户分组”，弹出用户分组设置界面，如下图：

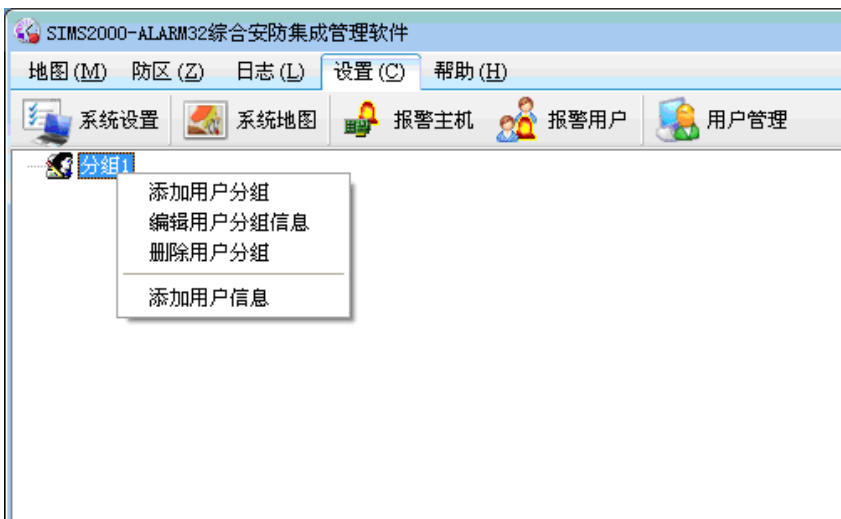


在该界面中，用户分组编号不需要用户输入，系统会自动生成，只需要在“分组名称”中输入需要添加的名称，点击“添加”即可将该用户添加到系统中，添加完毕后，如下图所示：



### 3.5.2 用户信息添加

在已经添加好的用户分组名称上，用鼠标右键单击，如下图：



点击“添加用户信息”，弹出用户信息添加界面，如下图：

设置用户资料

基本资料

分组编号 1 用户号 -1

用户名称 用户名称

用户类型 独立用户 邮政编码 210000

所属中心 接警中心

用户地址 江苏省南京市

派出所

名称 雨花台派出所

警员 王警员 电话 110

分局 雨花区公安分局

负责人

姓名 负责人 电话 025-XXXXXXX

手机 01390000000 宅电 025-8000000

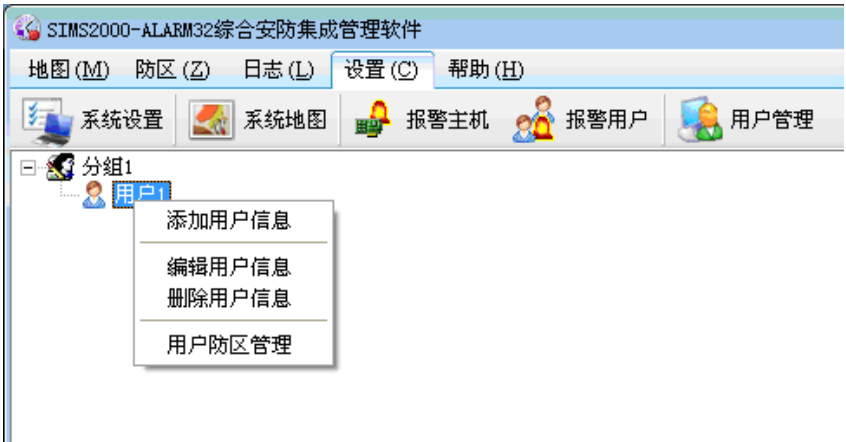
处警预案1

处警预案2

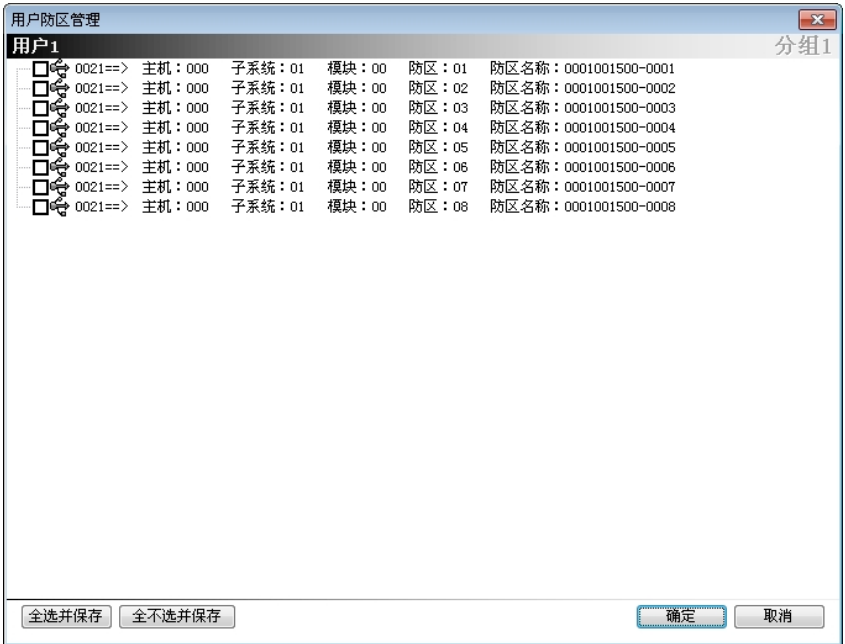
添加 关闭

在该界面中用户需要根据自己的实际情况在各项中填入各项资料，填写好的资料在报警时可以直观的显示出来，也可以选择不填。

添加好用户以后，在已经添加好的用户名称上，鼠标右键单击，如下图：

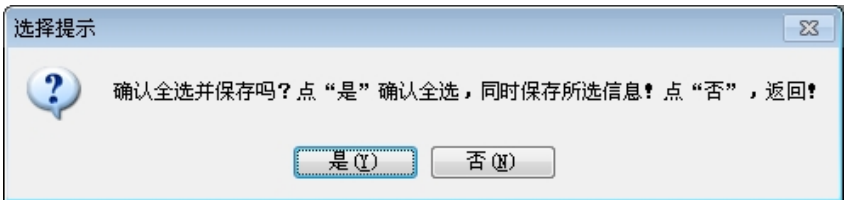


点击“用户防区管理”，弹出用户防区管理界面，如下图：



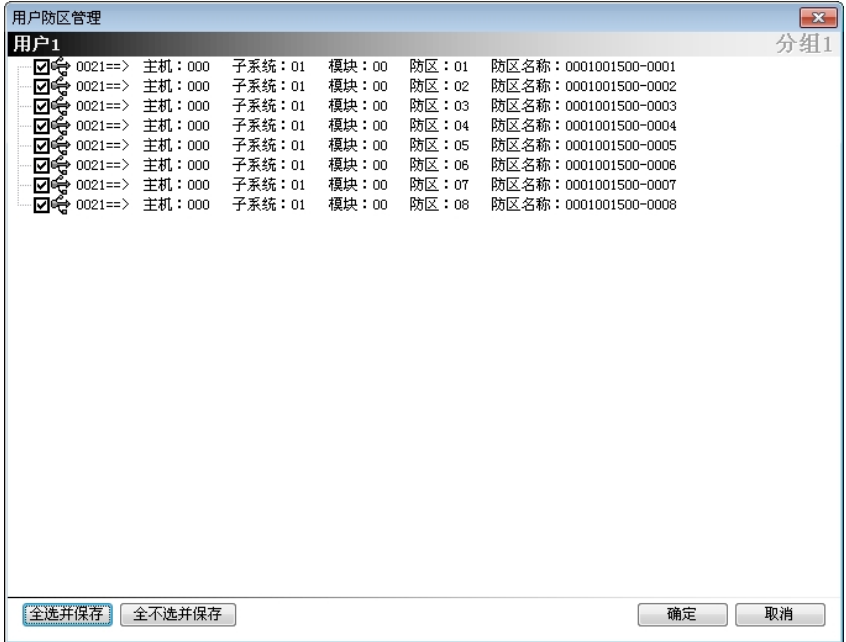
将该用户需要管理的防区打勾，点击确定即可。

如果需要全部添加，点击左下角的“全选并保存”，系统弹出询问提示框，如下图：



点击“是”确认全选，并保存所选的信息，点击“否”返回重新设置。

全部添加好后，如下图：



确认无误后，点击“确定”保存退出。

### 3.5.3 修改用户分组

在已经添加好的用户分组名称上，鼠标右键单击，在弹出的提示中选择“编辑用户分组信息”，可以修改原先已添加好的用户分组名称。

### 3.5.4 删除用户分组

如果不需要该用户分组，则在已经添加好的用户分组名称上，鼠标右键

单击，在弹出的提示中选择“删除用户分组”即可将该用户从系统中删除。

## 3.6 防区图标的添加及移动

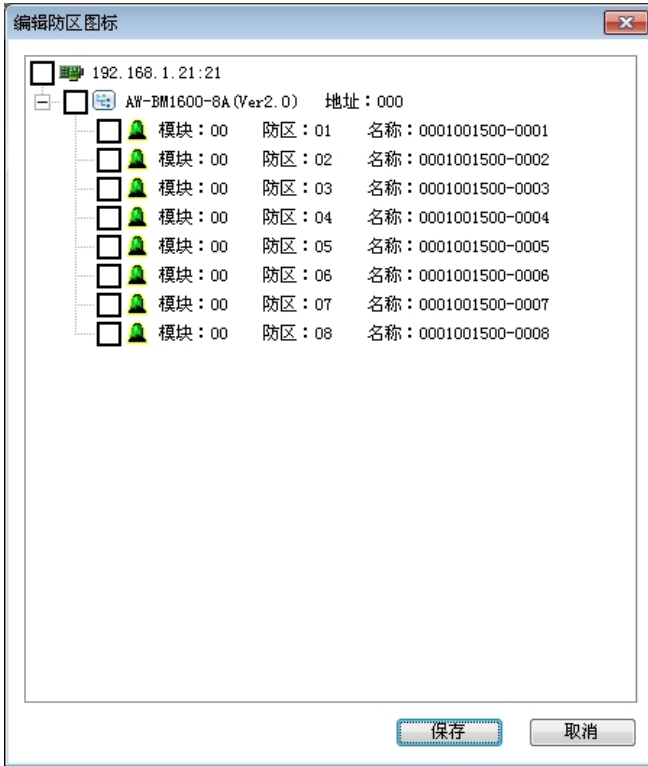
### 3.6.1 防区图标的添加

当报警主机、防区、用户设置结束后，用户可以在已经添加过的地图上添加防区图标，具体添加方法如下：

A. 在上方工具栏中点击“地图”，在地图列表中选择一個需要添加图标的地图；

B. 选择“添加图标”，弹出防区图标添加窗口，如下图：





C. 如果需要添加个别防区，只要把对应防区前面的复选框选中即可；如果要把整个子系统防区选中，则只要把该子系统前面的复选框（如图第二行的复选框）选中即可把该子系统下所有的防区选中；如果要选中某台主机的所有防区，则只要把报警主机（如图第一行的复选框）前面的复选框选中即可。确认勾选无误后点击“保存”即可把选中的图标添加到当前选中的地图中。

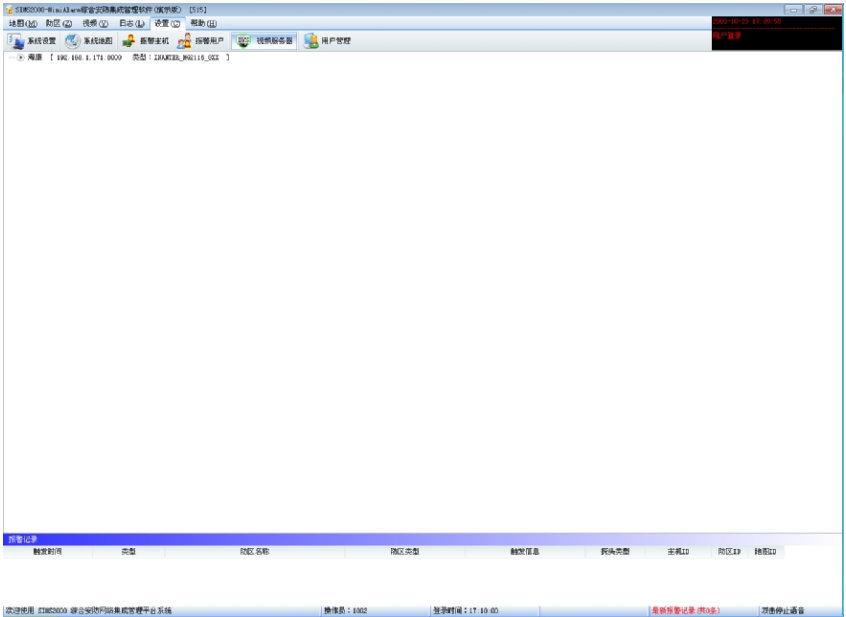
### 3.6.2 防区图标的移动

把防区图标添加到选中的地图后，所有的防区图标都是重叠显示在一起的，如果用户需要把各个图标移动到相应的位置，则点击“移动图标位置”，此时原来的“移动图标位置”会变为“保存图标位置”，此时就可以进行图标位置的移动了。

在移动地图上重叠的图标时，首次选中的图标是第一防区的图标，用户只需将鼠标移动到该图标上，用鼠标左键按住不放，然后移动需要放置的位置，在松开鼠标左键即可；依此方法将剩余的图标放到指定位置后，点击“保存图标位置”即可将图标固定在需要放置的位置上。

## 3.7 视频服务器设置

在上方工具栏中点击“设置”，选择“视频服务器”，弹出视频服务器设置界面，如下图所示：



鼠标右键在下方空白处点击，选择“添加视频服务器”，弹出下图：

The 'Video Server Settings' dialog box is shown with the following fields:

- DVR/DVS信息**
  - 名称:
  - 类型:  (dropdown)
  - 通道数:  (dropdown)
  - 域名或IP:
  - 端口:
  - 用户名:
  - 密码:
- 流媒体信息**
  - 域名或IP:
  - 端口:
  - 类型:  (dropdown)

Buttons for '添加' (Add) and '关闭' (Close) are at the bottom right.

在 DVR/DVS 信息中输入需要添加的硬盘录像机或视频服务器的名称（用户可自行定义，例如“DVR1”），选择现场的硬盘录像机或视频服务器的类型，再在通道数中选择该硬盘录像机或视频服务器的实际通道数量，然后

再填入硬盘录像机或视频服务器的 IP 地址、端口号、用户名及密码，点击添加即可完成该硬盘录像机或视频服务器的添加操作。

视频服务器类型目前系统支持 INANTER 嵌入式 DVR、PC 嵌入式 DVR 及大华嵌入式 DVR，若需要添加其他厂家的 DVR，只需要提供连接协议即可；

INANTER\_HG2116\_9XX 为 MYWAY 系列嵌入式 DVR

INANTER\_HG2116\_6XX 为 INANTER 系列 PC 嵌入式 DVR；

INANTER\_HG2116\_8XX 为 INANTER 全系列嵌入式 DVR/DVS 及 HIK 全系列嵌入式 DVR/DVS；

INANTER\_HG2116\_SMV 为 INANTER 流媒体服务器，使用该选项时必须配合 INANTER-SMS 流媒体服务器使用；

AHUA 为大华全系列嵌入式 DVR。

CF\_DVR 为诚丰全系列嵌入式 DVR。

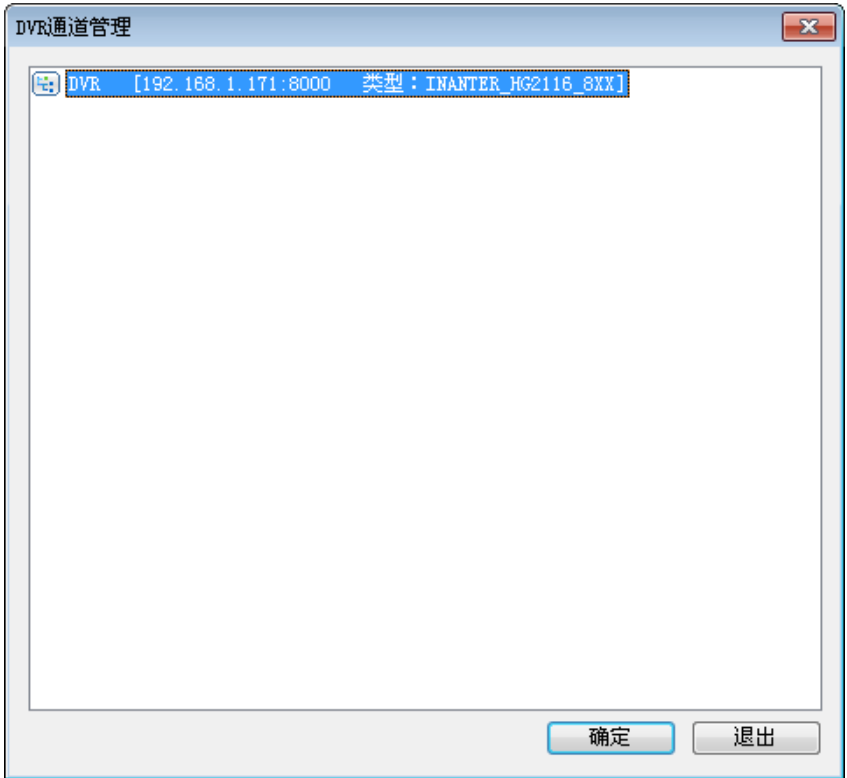
通讯端口为嵌入式 DVR 或视频服务器网络传输时使用的通讯端口，INANTER\_HG2116\_6XX 系列 DVR 通讯端口为 2088，INANTER\_HG2116\_8XX 系列 DVR 端口默认为 8000，AHUA 系列通讯端口默认为 37777（以上端口为 DVR 默认端口，如果 DVR 中的端口已作修改，此处则需要根据 DVR 的实际端口进行填写）。

登陆用户、登陆密码为登陆该视频服务器使用的用户名和密码，INANTER\_HG2116\_6XX 和 AHUA 系列 DVR 用户名和密码默认为 admin，INANTER\_HG2116\_8XX 系列 DVR 用户名和密码默认为 admin，12345，CF\_DVR 系列 DVR 用户名为 administrator，密码为空（以上用户名和密码为 DVR 默认用户名和密码，如果 DVR 中的用户名和密码已作修改，此处则需

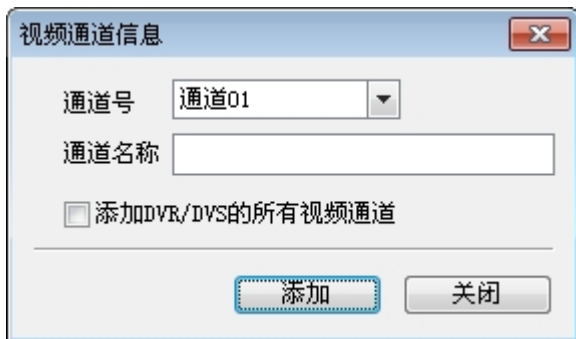
要根据 DVR 的实际用户名和密码进行填写)

服务器域名或 IP 为该视频服务器的计算机名或 IP 地址;

添加好硬盘录像机或视频服务器的主机后需要继续添加该 DVR/DVS 的视频通道，具体添加方式为，鼠标左键双击添加好的 DVR/DVS，弹出视频通道管理界面，如下图：



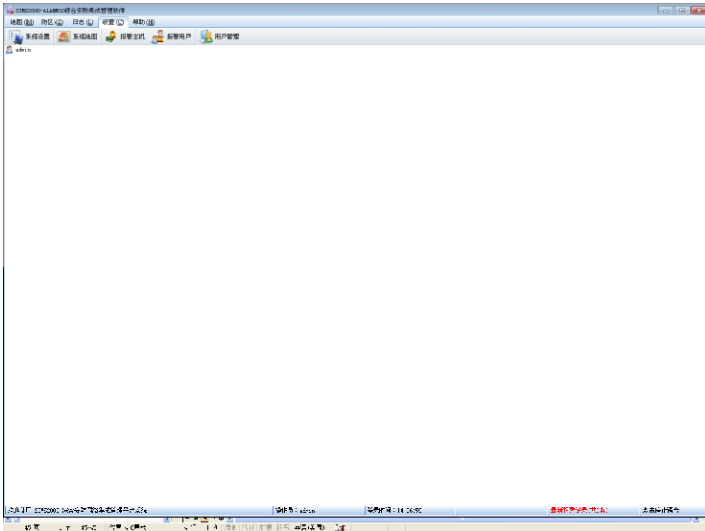
右键单击已经添加过的视频服务器或 DVR，选择“添加视频通道”，弹出下图：



选择一个需要添加的通道，并输入该通道的通道名称，点击“添加”即可完成该通道的添加，如果需要一次性添加所有的视频通道，只需要将“添加 DVR/DVS 的所有视频通道”选中，然后点击“添加”即可。

### 3.8 用户管理设置

在上方工具栏中点击“设置”，选择“用户管理”，弹出用户管理设置界面，如下图所示：



软件安装好以后，会自带两个用户帐号，分别为 1001 和 1002。

如果用户需要添加新的用户，只需要在空白处鼠标右键单击，选择“添加系统用户”，即可弹出新用户添加界面，然后根据系统提示输入相应的用户账号、用户名和用户密码及该用户的权限，点击“确定”即可完成新用户的添加。

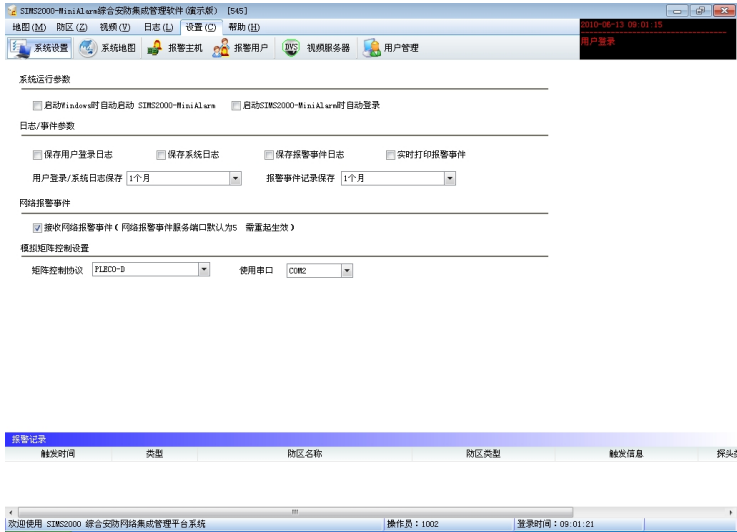
**注意：**操作权限的用户不能进行系统设置！

如果用户需要修改或删除用户，只需要在当前以存在的用户上鼠标右键单击，选择“编辑用户信息”或“删除用户信息”即可。

**注意：**软件登陆是需要输入的是用户账号和用户密码，且用户账号只能为数字！

## 3.9 系统设置

在上方工具栏中点击“设置”，选择“系统设置”，弹出系统设置界面，如下图所示：



### 3.9.1 系统运行参数

在该项中共有 2 个选项

A. 选中“在启动 windows 时自动启动 MiniAlarm”后，当 windows 启动成功后会自动运行 SIMS2000-MINIALARMS 软件。

B. 选中“启动 MiniAlarm 时自动登录”时，软件不需要输入用户账号和密码即可自动进入软件。



### 3.9.2 日志/事件参数

用户在该项中可以选择是否需要保存系统日志和报警日志,该项共分为 3 个选项:

A. 选中“保存用户登录日志”和“保存系统日志”后,软件会自动将所有的登录信息和系统操作信息保留下来,保存时间由下方的“用户登录/系统日志保存 XX 月”决定保存时间,可以分为 1 个月、2 个月、3 个月、4 个月、5 个月、6 个月、12 个月、24 个月和永久保存这几个选项,根据用户选中的不同保存时段,软件会以设定当天开始计算,当达到保存期限后软件会自动将原来保存的所有数据清空并重新开始保存记录。

B. 选中“保存报警事件日志”后软件会自动将所有的报警信息保留下来,保存时间由下方的“报警事件日志保存 XX 月”决定保存时间,可以分为 1 个月、2 个月、3 个月、4 个月、5 个月、6 个月、12 个月、24 个月和永久保存这几个选项,根据用户选中的不同保存时段,软件会以设定当天开始计算,当达到保存期限后软件会自动将原来保存的所有数据清空并重新开始保存记录。

### 3.9.3 网络报警事件

接收网络报警事件(网络报警事件服务端口默认为 5),该选项选中以后表示 SIMS2000-MiniAlarm 软件可以接收网络上其他软件的网络消息,在使用 IPM 或 IP2000 网络模块时,该选项必须选中,并重启动程序。

### 3.9.4 模拟矩阵设置

如果需要联动模拟矩阵，则需要选中连接矩阵的串口及矩阵协议，具体设置方法如下：

在“矩阵控制协议”中选择当前需要控制矩阵的类型，然后在“使用串口”中选择和矩阵连接的串口。

## 第四章 软件操作

### 4.1 报警系统操作

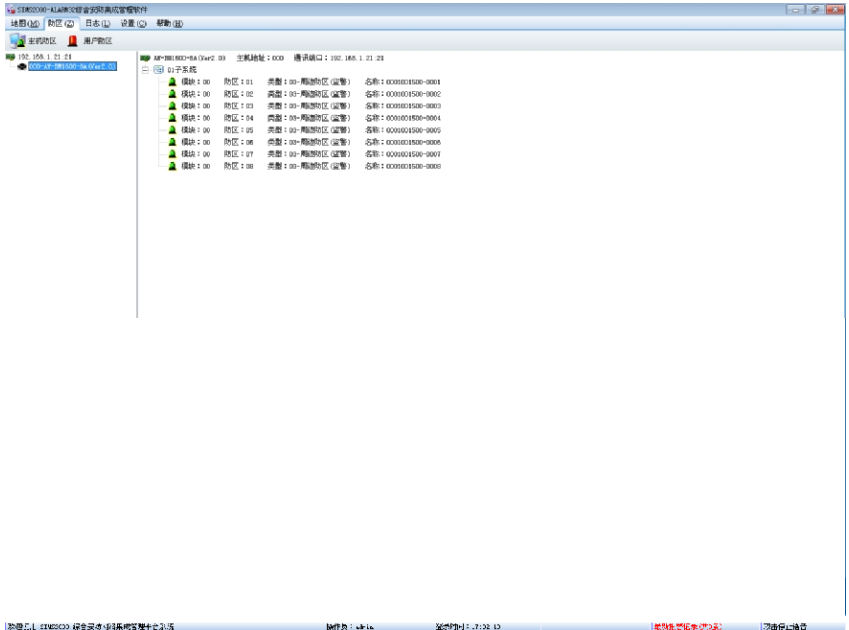
本软件对 AW-BM1600(Ver3.0)报警主机操作时可以精确到对某个防区、某个模块、某个子系统进行布撤防的操作；对 AW-BM1600-8A(Ver2.0)、VISTA120/250、DS-7400 报警主机只能进行整体的布撤防操作。操作方式分为 2 种，防区列表操作和地图操作。

#### 4.1.1 防区列表操作

点击工具栏的“防区”，弹出列表操作界面，在该界面中分为“主机防区”和“用户防区”，可以选中不通的列表方式对不通的防区进行操作。

##### A. 主机防区

点击“主机防区”，弹出报警主机列表，双击某台报警主机，右边会列出该报警主机下所有的子系统和防区，如下图：



如果需要对某个防区或子系统进行操作时，只需要在某个需要操作的防区上鼠标右键单击，弹出下列提示：

防区布防  
防区撤防

子系统布防  
子系统撤防

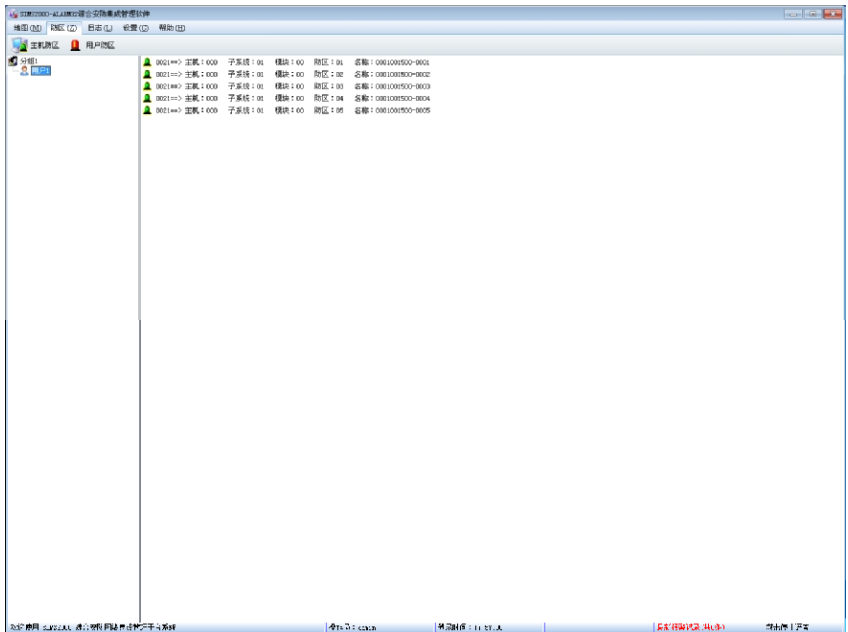
模块布防  
模块撤防

旁路  
取消旁路

如上图，对于 AW-BM1600(Ver3.0) 报警主机，“防区布防”和“防区撤防”可以对该防区进行单独的布撤防处理；“子系统布防”和“子系统撤防”可以对该防区所属的子系统进行整体布撤防的处理；“模块布防”和“模块撤防”可以对该防区所属的模块进行布撤防的处理，而防区“旁路”和“取消旁路”对于 AW-BM1600(Ver3.0)和 AW-BM1600-8A (Ver2.0)来说都可以对防区进行单独操作。

## B. 用户防区

点击“用户防区”，弹出用户列表，软件会列出系统中所有的用户，双击某个用户，右边会列出该用户下的防区，如下图：

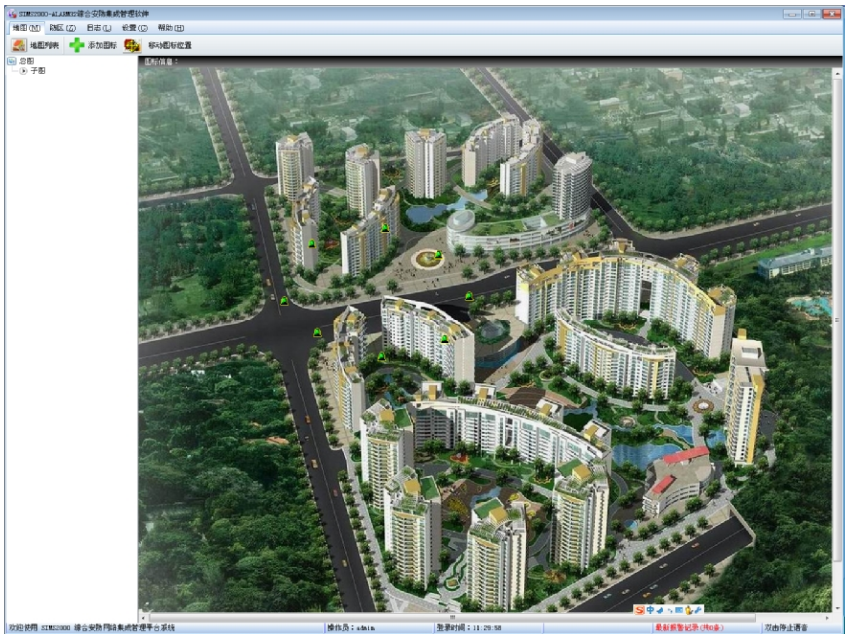


在右边弹出的防区中用户可以进行布撤防及旁路的操作。

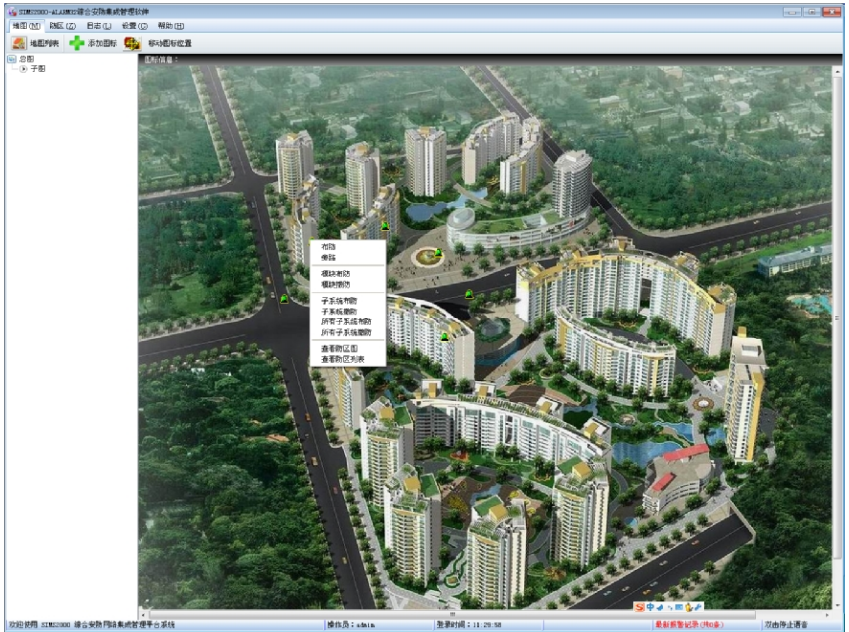
#### 4.1.2 电子地图操作

对防区的操作除了使用列表方式时还可以通过电子地图图标的方式进行操作，具体方法如下：

点击工具栏的“地图”，选择“地图列表”，如下图显示：



在需要操作的防区图标上用鼠标右键单击，会弹出询问提示框，如下图：



在弹出的询问提示框中用户可以对防区进行布撤防、旁路、取消旁路、模块布撤防、单个子系统布撤防、所有子系统布撤防等操作。

防区图标显示状态:



报警



脱机



布防



撤防



故障



旁路



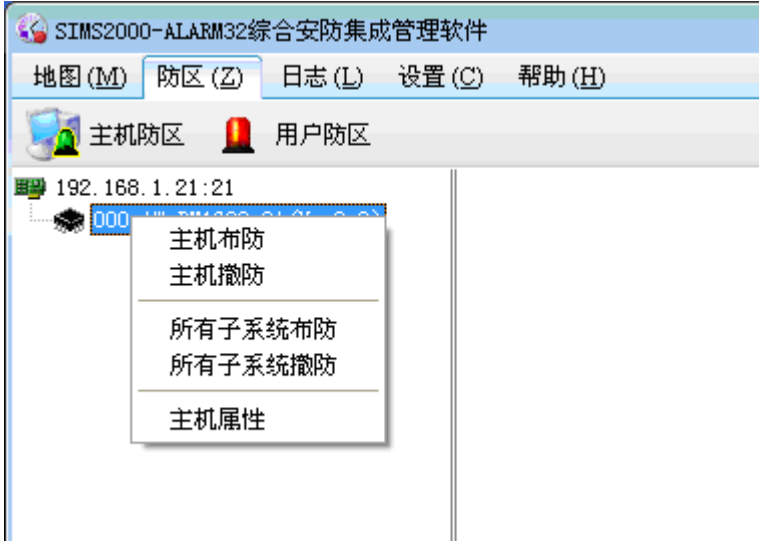
未准备

## 4.2 报警主机在线设置

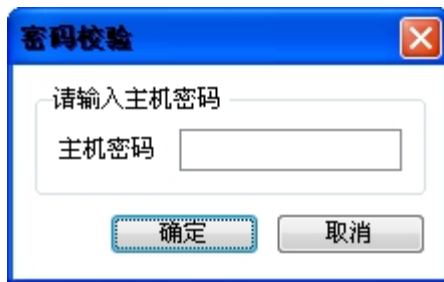
对于 AW-BM1600(Ver3.0)和 AW-BM1600-8A(Ver2.0)这两款报警主机都

可以通过软件对其进行在线编程，具体操作方法如下：

在工具栏中点击“防区”，选择“主机防区”，在左边的列表选中需要在编程的主机，如下图所示：



选择“主机属性”，弹出密码校验窗口，如下图：



输入报警主机的密码，如果校验不成功则不会有任何提示，如果校验成功后，会进入报警参数设置界面，下图以 AW-BM1600-8A(Ver2.0)报警主机校

验密码成功后的显示为例：



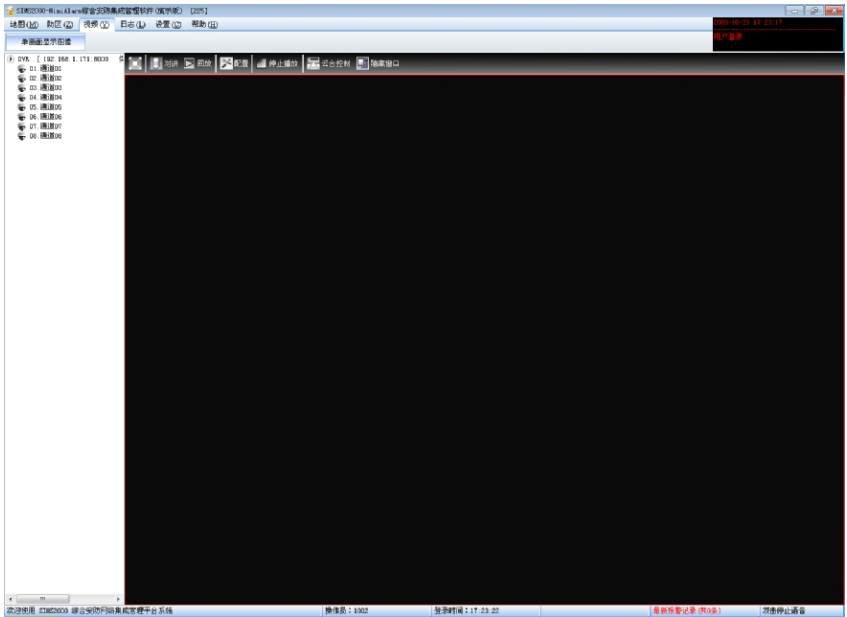
如上图所示，用户可以在该界面对 AW-BM1600-8A 主机的所有编程项进行设置。



注意：打开后请先下载报警主机的原有参数，再进行修改保存；若打开后没有下载原有参数而直接进行某项的修改，保存设置后可能会把原有的设置清空（主要是主机密码被清空），从而导致下次无法进入主机编程。

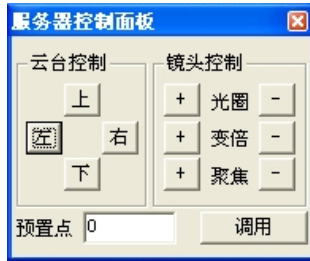
### 4.3 网络视频的调看

点击上方工具栏中“视频”，会弹出网络视频调看界面，如下图：



在左边的摄像机列表中选择需要调看的摄像机，用鼠标左键双击，就会在右边的视频窗口中将图像调看过来。

如果前端摄像机为可控摄像机，需要控制前端摄像机的转动，点击视频窗口上方的“云台控制”按钮，弹出云台控制界面，如下图：



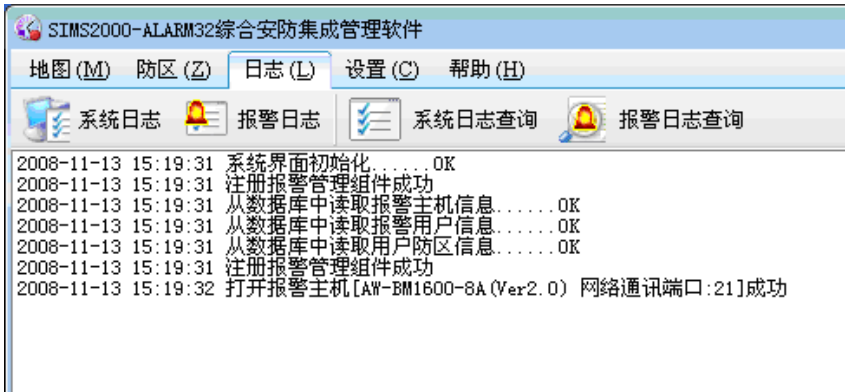
在该界面中可以对前端摄像机的上下左右及镜头进行各种控制,如果需要调用预置位,在下方预置点中输入设置好的预置点号,然后点击“调用”即可。

## 4.4 日志查询

日志查询分为4大类,“系统日志”、“报警日志”、“系统日志查询”、“报警日志查询”,具体介绍如下:

### 4.4.1 系统日志

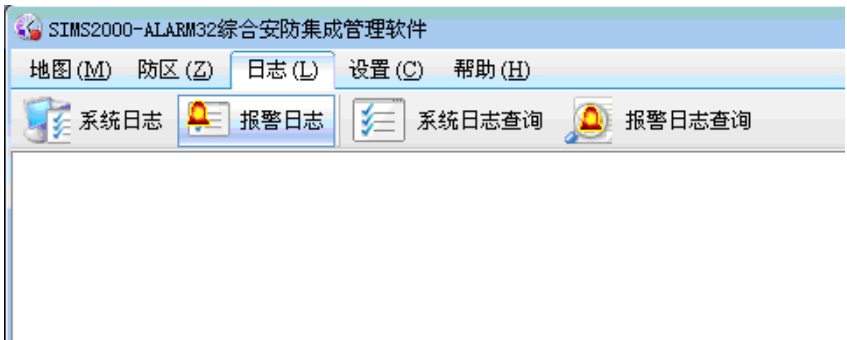
点击工具栏的“日志”,在弹出的窗口中选择“系统日志”,弹出下图:



该栏中显示的是当前登录软件后所有的系统信息提示,当退出软件重进后,该栏目会清楚原先的系统日志,并重新开始记录当前登录后的日志,如果在“系统设置”中选中了“保存系统日志”和“保存用户登录日志”,则前面的日志都会保存在历史记录中。

#### 4.4.2 报警日志

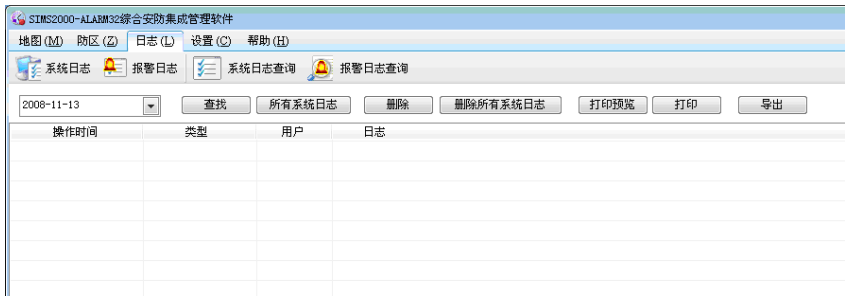
点击工具栏的“日志”,在弹出的窗口中选择“报警日志”,弹出下图:



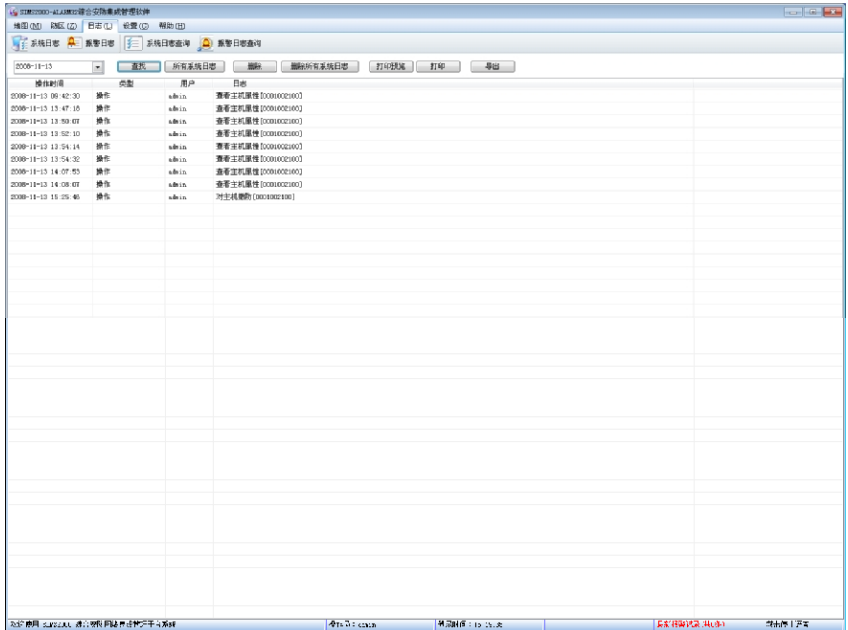
该栏中显示的是当前登录软件后报警信息提示，当退出软件重进后，该栏目会清楚原先的报警日志，并重新开始记录当前登录后的报警日志，如果在“系统设置”中选中了“保存报警事件日志”，则前面的日志都会保存在历史记录中。

### 4.4.3 系统日志查询

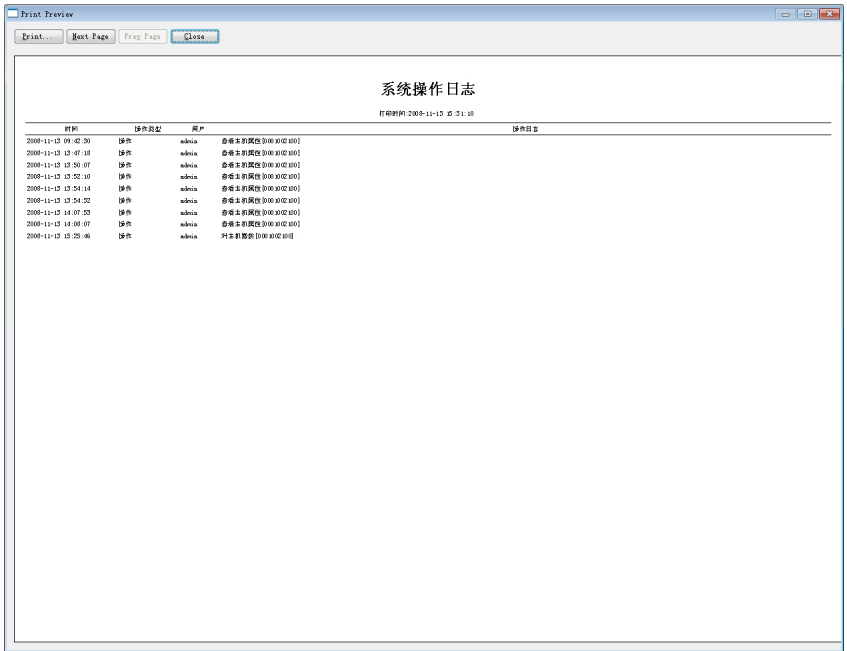
点击工具栏的“日志”，在弹出的窗口中选择“系统日志查询”，弹出下图：



如果用户需要检索某天的系统操作日志，只需要在日期下拉列表中选择一個需要查询的日期，点击“查询”，软件即可把当天所有的系统信息全部检索出来，如下图：

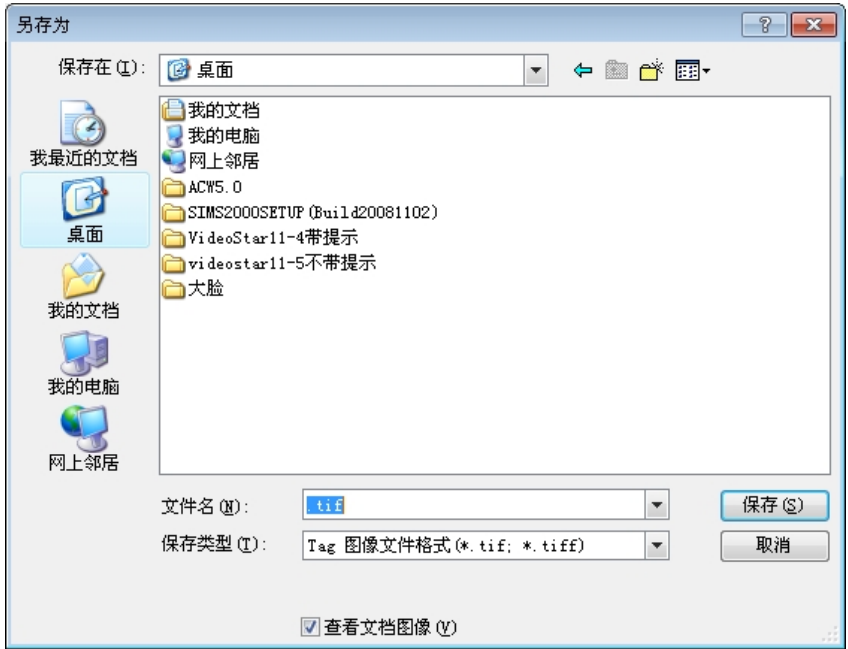


当检索出来的系统日志需要打印时，可以点击“打印预览”，弹出预览窗，如下图：



若确认无误后点击“Print...”即可打印该页，当打印结束后，点击“Close”关闭打印预览窗。

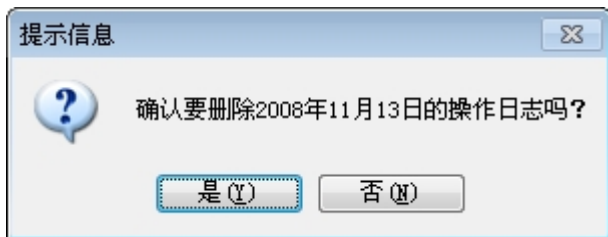
若不需要预览，可以直接点击“打印”，系统弹出一个询问提示窗，如下图：



此时弹出的提示框是保存打印后预览的图片提示,输入文件名,点击“保存”即可开始打印。

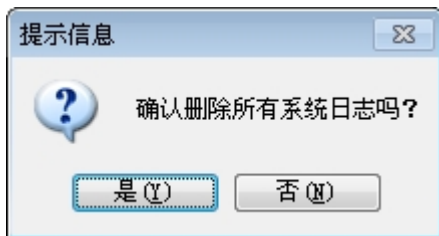
点击“所有系统日志”,软件会把记录在系统中所有的系统日志查找出来,供用户查阅或打印。

如果需要删除某天的系统日志,只需查找出该天的系统日志后,点击“删除”,同时,系统弹出询问提示:



点击“是”确认删除，点击“否”放弃删除。

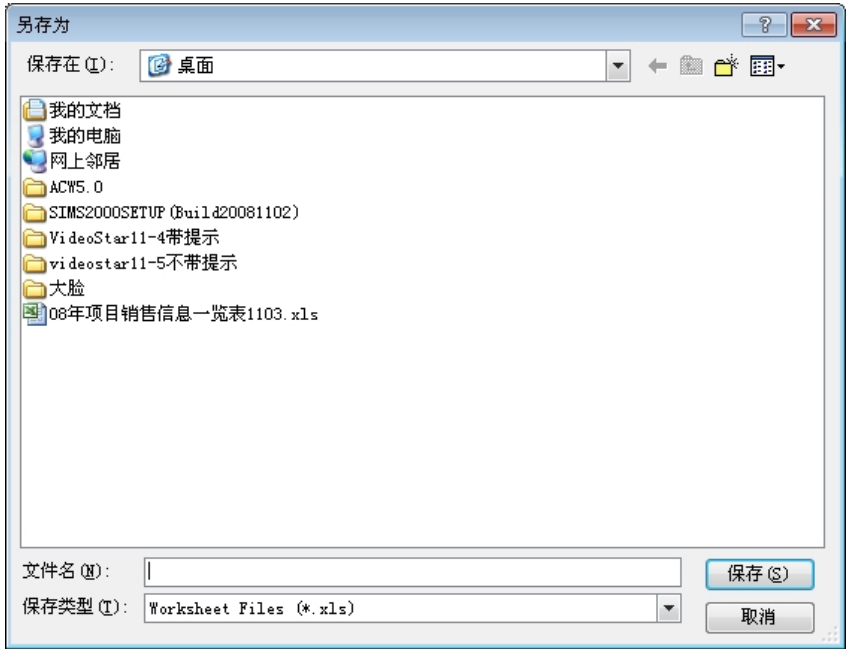
如果需要手动删除所有的系统日志，点击“删除所有系统日志”，同时，系统弹出询问提示：



点击“是”确认删除，点击“否”放弃删除。

如果用户需要导出某天的系统日志保存在别处，首先查找出该天的系统日志，然后点击“导出”，弹出询问提示：





找到需要保存的路径，然后输入文件名，系统会自动将该天的系统日志以 EXCEL 格式保存下来。

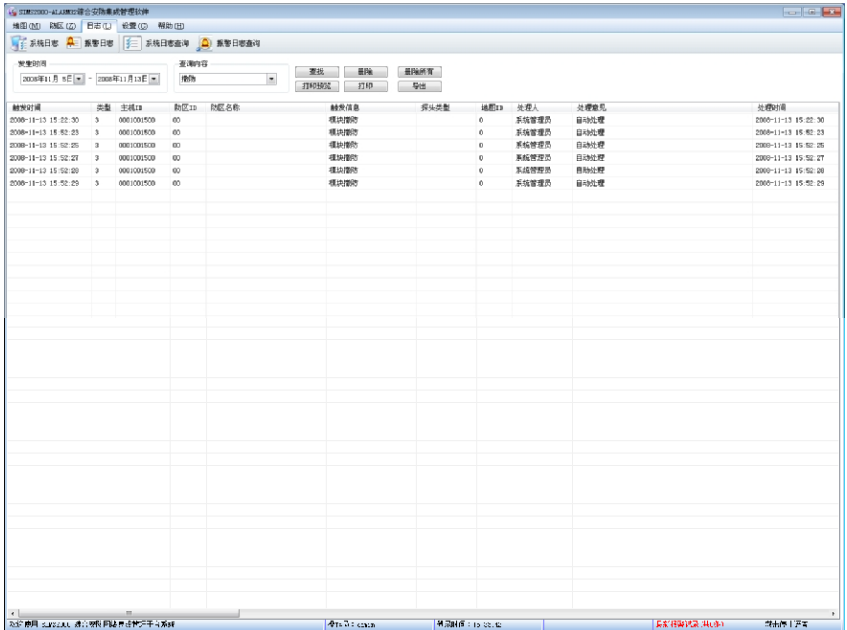
如果需要导出所有的系统日志，则首先使用“所有系统日志”查找出保存的所有系统日志，然后点击导出，输入文件名即可把所有的系统日志以 EXCEL 表格的方式保存下来。

#### 4.4.4 报警日志查询

点击工具栏的“日志”，在弹出的窗口中选择“系统日志查询”，弹出下图：

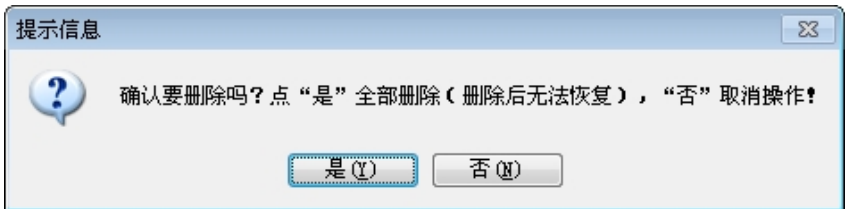


在发生时间内选择需要检索的开始时间和结束时间,在查询内容中选择需要查询的内容,点击查找即可列出指定时间内指定的查询内容,如下图:



检索出来的报警日志可以进行打印预览、打印、删除、和导出等操作，具体操作方法请参照 5.3.3 节系统日志查询中操作方法。

“删除所有”按键为删除软件保存的所有的报警记录，点击后弹出提示：



点击“是”确认删除（删除后无法恢复），点击否放弃操作。

## 第五章 网络模块的设置及编程

### 5.1 NC100(M)/NC200(M) 的编程及设置

配置网络模块功能只适用于我公司生产的 NC100M/NC200M 网络串口 (RS232/RS485) 转换器。



NC100M/NC200M 网络接口转换模块

在配置网络模块前,请先把网络线插入 NC100M/NC200M 的网络接口,接通 NC100M/NC200M 的电源。

**注意:** NC100M/NC200M 出厂默认 IP 地址为 192.168.0.250,设置前请先将计算机 IP 地址改为 192.168.0.XXX 段,具体设置方法如下:

鼠标右键在 WINDOWS 桌面上单击“网上邻居”,选择“属性”,弹出

“网络连接”界面，在使用的网络上鼠标右键单击，选择“属性”，在本地连接设置界面选择“Internet 协议(TCP/IP)”，点击“属性”，弹出 TCP/IP 设置界面，选择“使用下面的 IP”，然后填入 IP 地址(192.168.0.XXX)和子网掩码(255.255.255.0),点击“确定”保存设置。

打开软件安装目录下的“网络模块设置”（默认目录为 C:\Program Files\SIMS2000\SIMS2000-MiniAlarm\ NC 系列网络模块配置工具.exe），出现如下界面：

网络模块设置

老版NC100  新版NC200M 测试目标IP  测试保存

IP	型号	MAC	TCP端口

网络参数

IP地址

子网掩码

默认网关

UDP服务端  标识

目标服务器参数

服务器IP地址

UDP服务端

串口通讯波特率

IO功能

说明：网络模块出厂默认IP为192.168.0.XXX，设置网络模块前请先将计算机的IP地址改为192.168.0.XXX，并关闭系统防火墙，点击“搜索网络模块”按钮，可以搜索到IP为192.168.0.0段的网络模块。

特别注意：

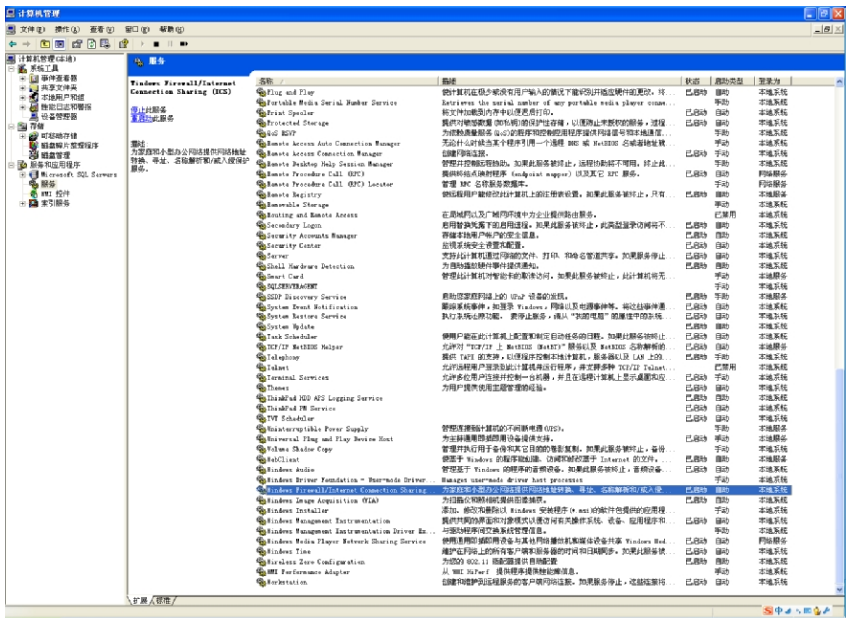
1. 网络模块的IP地址一定要和计算机IP地址在同一IP地址段中！！
2. 各网络模块的UDP服务端不能相同！！

搜索 提交更改 通讯测试 退出

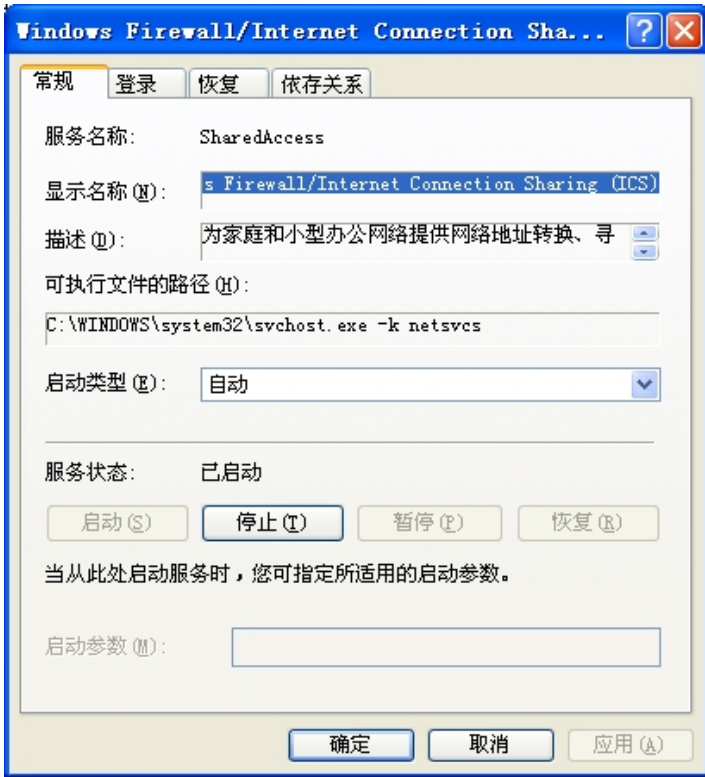
点击“搜索 NC100”，系统会自动搜索出网络上的 IP 模块，找到已经连接在网络中的模块。

如果找不到模块，请检测前端网络模块是否已经连接在网络中，同时将本机的 WINDOWS 防火墙关闭，具体关闭方式如下：

鼠标右键在 WINDOWS 桌面单击“我的电脑”，选择“管理”，在弹出的界面中双击“服务和应用程序”，在展开的栏目中鼠标左键单击服务，WINDOWS 会自动将已经启动的服务在右边的列表中显示出来，如下图：

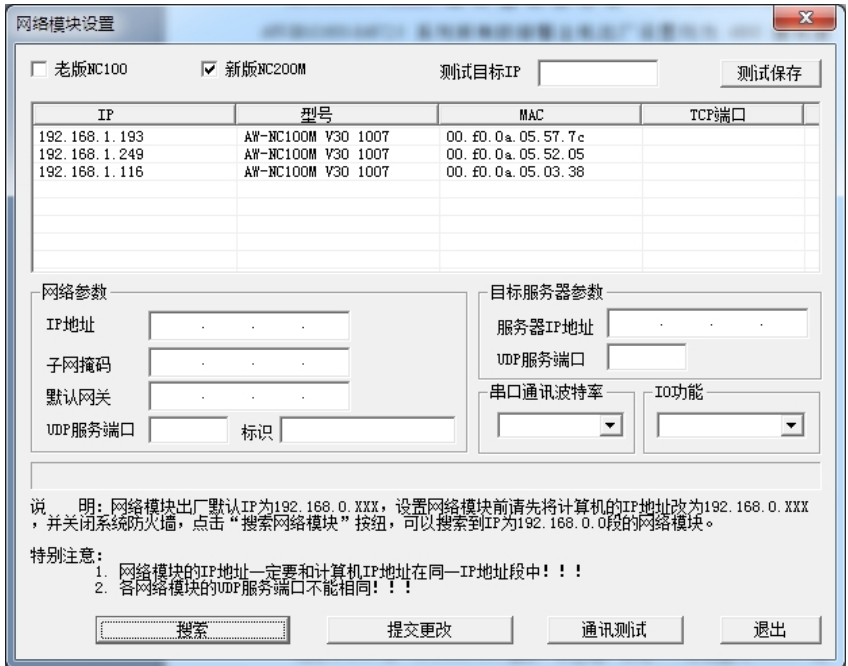


如上图所示，该列表中显示的是所有的 WINDOWS 系统服务，点击右边的下拉列表条，在其中找到“Windows Firewall/Internet Connection Sharing (ICS)”，该服务表示即为 WINDOWS 防火墙的系统服务，在该服务上鼠标左键双击，弹出下图：



点击“停止”，WINDOWS 会自动停止该服务，然后在“启动类型”中将“自动”改为“手动”或“禁用”。

关闭了 WINDOWS 防火墙后，再点击“搜索 NC100”重新搜索网络模块。搜索出网络模块后双击搜索出来的模块，会在“AW-NC100/NC100M 信息”中显示出该模块的网络配置信息，如下图：



上图所示在“NC100/NC100M 信息”栏中填入事先分配好的 IP 地址、子网掩码、网关及 UDP 服务端口，同时，在“目标服务器参数”栏中填入安装有 SIMS2000-MINIALARM 软件的计算机 IP 地址和 UDP 服务端口，同时选择一个“AW-NC100/NC100M 串口通讯波特率”（AW-BM1600Ver.3.0 和 AW-BM1600-8AV2.0 系列所有的报警主机出厂设置均为 4800 通讯速率，AW-BM1600-8AV32 报警主机出厂设置均为 9600 通讯速率！），点击“提交更改”即可完成对该 NC100 的设置。

注意：UDP 服务端口请大于 20，并且“NC100/NC100M 信息”栏和“目标服务器参数”栏中的 UDP 服务端口请设置为同一个端口。



A. AW-BM1600Ver3.0 总线制报警主机修改通讯速率为 4800 的方式:

在键盘上按 123480 进入编程模式, 输入\*09, 按 OK 键进入修改, 输入编程项 1 (表示通讯速率为 4800), 再按 OK 键确认, 然后按\*99 退出编程即可。

B. AW-BM1600-8AVer2.0 多线制报警主机修改通讯速率为 4800 的方式

在键盘上按 123480 进入编程模式, 输入\*96, 输入 4(表示通讯速率为 4800), 然后按\*99 退出编程即可。

C. AW-BM1600-8AV32 多线制报警主机修改通讯速率为 9600 的方式

在键盘上按 160080 进入编程模式, 输入\*36, 输入 4(表示通讯速率为 9600), 然后按\*99 退出编程即可。


网络模块配置完毕后即可通过双击桌面“SIMS2000-MINIALARM 报警管理软件”启动软件。

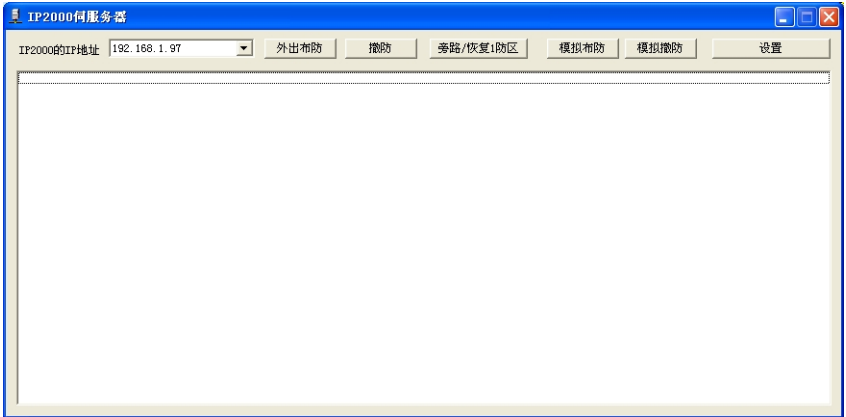
## 5.2 IP2000 的编程及设置

先将 IP2000 和 VISTA120/250 接好, 并上电, 并将 170 项设置为 11111, 将 172 项设置为 1, 173 项设置为 0。然后设置子系统虚拟键盘, 如果主机分成了多个子系统, 就要给每一个子系统设置一个虚拟的键盘。主机密码 +8000 进入编程; #93 进入防区编程, 键盘显示“ZONE PROG?”; 按四次\*键进入设备编程, 键盘显示“DEVICE PROG?”, 按 1 进入, 键盘显示“DEVICE ADDRESS”; 按 16\* 进入第 16 个地址项 (即第一个虚拟键盘项), 键盘显示“NOT USED”; 输入 1 启用虚拟键盘, 显示“ALPHA CONSOLE”; 输入\* 显示“16 CONSOLT PART” (即可控子系统编号),

输入 1 使其可控一号子系统；输入 3 个 \* 即完成了一个虚拟键盘的编程。如果有更多的子系统，只要在第 17—23（分别对应第 2 至 8 号子系统）地址项照此编程即可。

打开软件的安装目录 C:\Program Files\SIMS2000\SIMS2000-MiniAlarm，找到文件名为 IP2000Dev.ini 的配置文件（如果没有可以自己新建一个“新建 文本文档.txt”，并改名为“IP2000Dev.ini”），打开，其中会有一行数据 1@192.168.1.97@（新建配置文件的请自己添加这行数据），其中 1 为 SIMS2000-MiniAlarm 软件中添加的 VISTA120 的主机地址，@192.168.1.97@为 IP2000 的网络地址，请按照 IP2000 的实际网络地址进行修改。例如：某 IP2000 的网络地址为 192.168.0.44，则在 IP2000Dev.ini 输入 1@192.168.0.44@，然后保存退出即可。

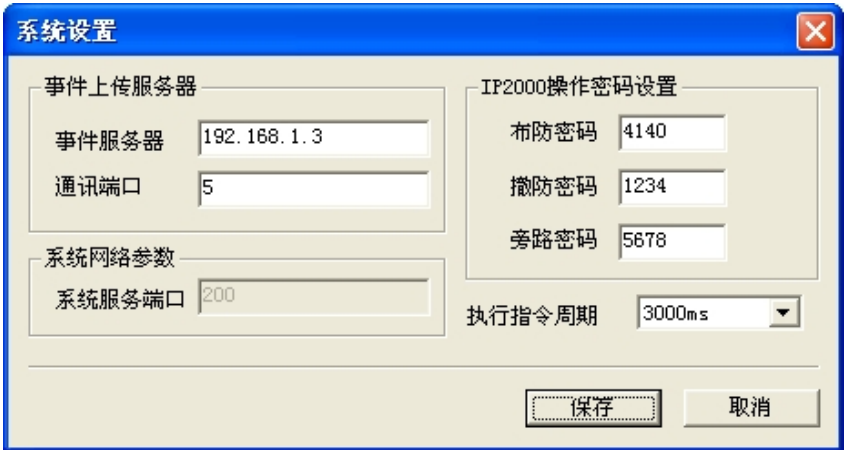
然后在软件安装目录下执行 IP2000\_install.bat 的批处理文件，系统会自动安装 IP2000 的系统服务，服务安装好后会在 WINDOWS 的任务栏中会出现  图标，双击该图标，弹出如下窗口



当 IP2000 和计算机实时连接时，窗口下方的空白区域内每一行会出现握手信号的显示，如果没有连接，则会出现“XXXXX 脱机”的提示。

在此处可以先点击“外出布防”和“撤防”按钮对 VISTA120 进行控制，测试下是否能与 VISTA120 正常通讯。

点击“设置”按钮，弹出下图：



“事件上传服务器”中填写装有 SIMS-VBUS 的计算机的 IP 地址；通讯端口为 SIMS-VBUS 的计算机的网络通讯端口（如无特殊需要请勿修改该端口）。

IP2000 操作密码设置中，需要将 VISTA120 的操作密码（默认初始密码为 4140）填入到该选项中，以便于在程序中控制 VISTA120 主机的布防，撤防和旁路操作。

确认修改完毕后点击“保存”退出设置，并将 IP2000 的系统服务退出重新启动。

打开 SIMS2000-MiniAlarm 软件，进入设置，选择“报警主机”，弹出报警主机设置界面，选择添加报警主机，弹出报警主机添加界面。

报警主机类型选择为 IPM，主机地址为 1，通讯方式选择为网络通讯，在下方“AW-NC100 参数设置”中，AW-NC100IP 地址填写为“本机 IP:本机 IP”（例如本机 IP 为 192.168.0.88，则此处填写为 192.168.0.88:192.168.0.88），AW-NC100 通讯端口为 200（默认，请勿修改）。

添加完主机后在进入主机设置中添加防区即可。

**注意：**在系统设置中必须勾选接收网络报警事件（网络报警事件服务端口默认为 5），该选项选中以后表示 SIMS2000-MiniAlarm 软件可以接收网络上其他软件的网络消息，在使用 IPM 或 IP2000 网络模块时，该选项必须选中，并重启动程序。

### 5.3 IPM 的编程及设置

先将 IPM 和 VISTA120/250 接好，并上电。

报警主机上电后需要进入编程项修改一些报警主机的设置，具体设置方法如下：

- 1 键盘在待机状态下按 41408000 进入编程
- 1 显示 Program Mode \*file #View-00
- 1 按\*23，按 1，键盘声音提示“叮叮叮”（分子系统设定）
- 1 按\*32 输入任意的报警用户帐户，键盘声音提示“叮叮叮”（分子系统设定）
- 1 按\*39，按 1，键盘声音提示“叮叮叮”（分子系统设定）
- 1 按\*56，输入 11，键盘声音提示“叮叮叮”（有电话线数据报告传输时此项不用设置）
- 1 按\*57，按 1，键盘声音提示“叮叮叮”
- 1 按\*58，按 111111，键盘声音提示“叮叮叮”
- 1 按\*79，按 11111111，键盘声音提示“叮叮叮”
- 1 按\*80，按 11，键盘声音提示“叮叮叮”
- 1 按\*84，按 00，键盘声音提示“叮叮叮”（分子系统设定）
- 1 按\*93，进入菜单编程，键盘显示 Zone PROG.?


- I 按 2 次 0，到键盘显示 REPORT CODE PROG，按 1 进入
- I 按 2 次 0，到键盘显示 SYSTEM GROUP#1，按 1 进入
- I CLOSE，OPEN，LOW BATTERY，LOW BATTERY RSTY，AC LOSS,AC RESTORE，PERIODIC TEST，POWER，CANCEL，PROGRAM TAMPER 中的 1ST 和 2ND 中都输入 11，并按\*确认。
- I 编完后键盘显示“QUIT REPORT MENU”时，输入 1
- I 键盘显示“QUIT MENU MODE”时按 2 次 0，到键盘显示“DEVICE PROG.?”
- I 按 1 进入，键盘显示“DERVCI ADDRESS”，如果在 SIMS2000-IPM 组件中搜索出来的 IPM 的 LRR 地址是 3，键盘地址是 17，那就在下方先输入 03，按\*号进入
- I 键盘显示“03 DRVICE TYPE”，输入 06，键盘提示“LR RADIO MODUL”
- I 按\*键继续，键盘显示“03 RADIO PROG”，按 0 继续，键盘显示“DERVCI ADDRESS”
- I 输入 17，键盘显示“17 DRVICE TYPE”，输入 01，键盘下方提示“ALPHA CONSOLE”
- I 连续按 5 次\*键继续，直到键盘显示“DERVCI ADDRESS”，按 00\*

退出

- 1 键盘提示“QUIT MENU MODE”输入1退出到编程界面
- 1 再按\*99退出即可。

打开软件的安装目录 C:\Program Files\SIMS2000\SIMS2000-MiniAlarm，找到文件名为 IPM\_install.bat 的批处理文件，双击执行，弹出如下提示框：



点击“确定”后 WINDOWS 任务栏出现  图标表示 IPM 系统服务安装成功，双击该图标，出现下图：



点击“查找网络模块”弹出下图：





点击“搜索 IPM 网络模块”，出现如下进度条：



当进度条走完后，会在下方空白区域内显示出搜索到的 IPM 网络模块，此时请记住该网络模块的 MAC 地址，然后点击保存参数并关闭该窗口。



如上图所示,在键盘显示信息的黑色区域内显示的信息和报警主机键盘上的信息显示一致时表示计算机已经和 IPM 模块通信正常,点击“系统设置”弹出下图:



“事件上传服务器”中填写装有 SIMS-VBUS 的计算机的 IP 地址；通讯端口为 SIMS-VBUS 的计算机的网络通讯端口（如无特殊需要请勿修改该端口）。

VISTA120 操作密码设置中，需要将 VISTA120 的操作密码（默认初始密码为 4140）填入到该选项中，以便于在程序中控制 VISTA120 主机的布防，撤防和旁路操作。

确认修改完毕后点击“保存”退出设置，并将 IPM 的系统服务退出重新启动。

打开 SIMS2000-MiniAlarm 软件，进入设置，选择“报警主机”，弹出报警主机设置界面，选择添加报警主机，弹出报警主机添加界面。

报警主机类型选择为 IPM，主机地址为 1，通讯方式选择为网络通讯，在下方“AW-NC100 参数设置”中，AW-NC100IP 地址填写为“本机 IP:IPM 的 MAC 地址”（例如本机 IP 为 192.168.0.88，IPM 的 MAC 地址为 00-1E-37-82-C0-96，则此处填写为 192.168.0.88:00-1E-37-82-C0-96），AW-NC100 通讯端口为 200（默认，请勿修改）。

添加完主机后在进入主机设置中添加防区即可。

**注意：在系统设置中必须勾选接收网络报警事件（网络报警事件服务端口默认为 5），该选项选中以后表示 SIMS2000-MiniAlarm 软件可以接收网络上其他软件的网络消息，在使用 IPM 或 IP2000 网络模块时，该选项必须选中，并重启动程序。**

**INANTER**

南京英安特科技实业有限公司

南京市白下区光华路 1 号白下高新产业园软件信息大厦 A 幢 5 层

电话: 025-68202080 传真: 025-68202060

邮箱: [nj@inanter.com](mailto:nj@inanter.com)

网址: <http://www.inanter.com>